


wml Limburgs
drinkwater



drink water

Gewoon Bijzonder



Van **Maas** naar kraan • Wandelparadijs de **Maasduinen** •
Keukenheld: de **snelkookpan** • 4 studenten, 1 **badkamer** •
Het werk van **watermaker Bas**

3x Goede vraag

Vraag 1. Hoe werkt de zelfservice van WML?

Als klant bij WML kun je zelf een mijnWML-account aanmaken. Om eenvoudig en op elk gewenst moment je persoonlijke en financiële gegevens te regelen. Je kunt er je waterverbruik en facturen bekijken, betalingen doen, persoonlijke gegevens aanpassen en je voorschot aanpassen.

Kijk voor meer informatie over zelfservice op wml.nl/thuis/mijnwml-account.

Vraag 2. Hoe geef ik mijn meterstanden door?

Je kunt dit het makkelijkste doen via de link in het meteropnameverzoek die je per e-mail ontvangt. Heb je geen e-mailadres opgegeven? Dan ontvang je een brief met een QR-code of kun je je stand telefonisch doorgeven via de opnametelefoon. Vergeet niet je adresgegevens en opnamenummer bij de hand te houden.

Klant

Pien

vroeg ons laatst



“

Vraag 3.

Waarom spoelen
we onze wc eigenlijk
door met drinkwater?



Watermaker Mirte

geeft het antwoord

Dit heeft te maken met hoe onze huizen zijn gebouwd: elk huis heeft maar één leiding voor water. Dit water gebruiken we om te drinken maar ook om te douchen en het toilet mee door te spoelen. Als je een extra leidingnet zou aanleggen, zou je bijvoorbeeld regenwater of grijs water kunnen gebruiken om het toilet mee door te spoelen. Je moet dan wel heel goed opletten hoe de leidingen worden aangesloten. Dit water is niet geschikt om te drinken of mee te douchen. De kosten voor het aanleggen en onderhouden van zo'n extra net zijn helaas erg hoog.

Er worden wel onderzoeken gedaan naar alternatieven voor het gebruik van drinkwater voor het doorspoelen van het toilet, bijvoorbeeld in een circulair project in Kerkrade. Wil je nu al snel en simpel drinkwater besparen, gebruik dan de kleine knop op je toilet.



Ook een vraag?

De klantenservice is te bereiken op telefoonnummer **043-3090909** of kijk op wml.nl/thuis/veelgestelde-vragen

Wat er speelt

Tien kilometer nieuwe leiding



Tussen pompstation Ospel en de stad Weert legt WML een nieuwe watertransportleiding aan. Via zo'n grote leiding voeren we drinkwater aan van pompstations naar woongebieden, waarna het via kleinere leidingen naar de gebruikers gaat. De extra leiding zorgt straks voor meer zekerheid en is een eerste stap in het oplossen van drukproblemen bij groot verbruik in Weert-Noord. Bijzonder is dat het westelijke gedeelte van de aanleg gecombineerd wordt met de aanleg van een nieuwe, betere en veiligere fietsverbinding tussen Nederweert en Weert. Zo combineren we werk met werk.

Samenwerken aan een schone Maas

Bijna een kwart van het Limburgse drinkwater wordt gemaakt van Maaswater. Maar niet alleen in Limburg, want de Maas is een bron van drinkwater voor zo'n zeven miljoen mensen in Nederland en België. Het is dan ook belangrijk dat de Maas zo schoon mogelijk blijft. Logisch, want wat er niet in zit hoeft er ook niet uitgehaald te worden.

Industriële afvalwaterlozingen schaden de waterkwaliteit. Vaak is onbekend welke stoffen precies geloosd worden. RIWA Maas, een samenwerkingsverband van bedrijven die drinkwater maken van Maaswater, wil daarom dat lozingsvergunningen actueel en transparant zijn. Zodat we met z'n allen een beter zicht krijgen op de kwaliteit van het Maaswater. Over de kwaliteit van het drinkwater hoef je je geen zorgen te maken. Die voldoet nog steeds aan de strenge wettelijke normen voor drinkwater. WML en RIWA Maas vinden het belangrijk dat dat ook zo blijft.

“
Hoe wij van
Maaswater drinkwater
maken? Zie pag. 8



Opstaan met...

student Raphael



Piekmomenten

's Morgens en 's avonds gebruiken we met z'n allen het meeste water. Vooral in de badkamer. WML houdt daar rekening mee. Wanneer jij 's nachts lekker ligt te slapen, worden de drinkwatervorraden in heel Limburg aangevuld.

Beeld: Ellen Oosterhof

“

Ik laat nooit te lang de kraan aan staan

Raphael woont met drie andere studenten in een bovenwoning net buiten het centrum van Maastricht. In het moderne huis delen de jongens met z'n vieren een badkamer. Hoe gaan ze om met de gedeelde ruimte en zijn ze zich bewust van hun watergebruik?

Vier mannen in huis en één badkamer: hoe gaat dat? “Mijn huisgenoten en ik starten de dag vaak op andere tijden, daardoor hebben we meestal geen last van elkaar als we in de badkamer moeten zijn”, vertelt Raphael. Voor een avond uit is het wel spijtstijd in de badkamer. “Dan gaat de deur van het slot en het douchegordijn dicht, zo kan iedereen in- en uitlopen. Zeggen dat iemand moet opschieten werkt natuurlijk ook!”

Enne, is het een beetje schoon hier? Om de badkamer schoon te houden is er een schoonmaakrooster in het studentenhuis. “Laten we zeggen dat we ons daar af en toe aan houden”, geeft Raphael lachend toe. “We blijven natuurlijk studenten, maar ik vind het wel relaxed als het netjes is. Met genoeg allesreiniger houden we de badkamer wel schoon.”

Gaan jullie bewust om met jullie waterverbruik? “We houden ons er niet actief mee bezig, omdat we het ook niet merken in de kosten. Maar we hebben allemaal wel gewoontes van thuis meegekregen. Ik laat bijvoorbeeld nooit te lang de kraan aan staan, zodat ik geen water verspil. En onze douche zorgt er wel voor dat niemand van ons er te lang onder staat”, lacht Raphael. “De douchekop is niet aan de muur bevestigd, waardoor je ‘m altijd moet vasthouden. Daar wordt je vanzelf een snelle doucher van, want het is verre van comfortabel.”



Ook in deze rubriek?

Mogen we een kijkje nemen bij jou thuis? Laat het ons weten via communicatie@wml.nl en misschien sta jij wel in de volgende editie van DrinkWater.

Rustig aan met de kraan

Weet jij hoeveel water je gebruikt? Per persoon is dat zo'n 128 liter per dag. De ambitie van de regering is om dit in 2035 terug te brengen naar 100 liter. Het grootste deel van het water gebruiken we om te douchen en om het toilet door te spoelen.

Met eenvoudige tips kan je die 128 liter al een stuk verlagen:



Door één minuut korter te douchen bespaar je al tot 8 liter water.



Proost!

Spoel je mond na het tandenpoetsen met een bekertje water. Zo laat je de kraan niet onnodig lopen.

>50%

Spoel de wc door met de kleine knop en bespaar 4 liter water per keer. De grote knop spoelt 7 liter water weg, de kleine 3 liter. Dat scheelt meer dan vijftig procent.



4 watervragen aan... Bas Heijltjes

Beheerder drinkwaterwinning Bas heeft, zoals hij het zelf zegt, 'het watervirus te pakken'. Hij ging van elektricien naar watermaker bij WML. Hier zorgt Bas voor een constante levering van grondwater aan de 25 pompstations waar water wordt gezuiverd.

1 Wat doet een beheerder drinkwaterwinning?

"Een van mijn belangrijkste taken is te zorgen dat het leidingnetwerk in orde is en onze pompputten goed werken. Zo hebben we onlangs bij pompstation Grubbenvorst in Lottum putten gerenoveerd. Ook zijn er zes nieuwe putten geboord in Lottum én twee in Schinveld. Allemaal om de waterpiek in de zomer op te kunnen vangen."

2 Hoe gaat zo'n boring in zijn werk?

"Pompputten laten grondwater doorstromen naar onze 25 pompstations voor verdere zuivering. In Limburg pompen we diep grondwater op uit zo'n 300 putten. Dat water zuiveren we in 25 pompstations tot schoon drinkwater. Zo zorgen we voor een duurzame, betrouwbare drinkwatervoorziening."



Beeld: Ellen Oosterhof

3 Hoe vond je het om dit project uit te voeren?

"Het was superinteressant, de dagen zijn voorbijgevoegen! Als opzichter heb ik gecontroleerd of alles veilig en volgens afspraak verliep en alles gerapporteerd."

4 Waarom ben je watermaker geworden?

"Ik zocht een baan waarin ik kantoortaken kon combineren met het werken met mijn handen. Door het werk dat ik met mijn collega's doe, stroomt er elke dag drinkwater uit de kraan. Dat maakt het behalve leuk werk, ook zinvol. Mooi toch?!"

Ook watermaker worden?
Kijk op werkenbijwml.nl



Bespaartips van Bas

"Thuis maken we gebruik van een zuinige elektrische boiler met timer. Zo staan we nooit te lang onder de douche. En we sproeien onze tuin met regenwater dat we opvangen in grote tanks."

Drink water

Water drinken is goed voor je lichaam. Tap het gewoon uit de kraan: ons water bevat gezonde mineralen en voldoet aan strenge kwaliteitsnormen.

Blijf warm

Bij koudere temperaturen stroomt er meer bloed naar je organen om ze warm te houden. Dit zorgt ervoor dat je nieren meer afvalstoffen filteren, waardoor je sneller vocht verliest. Door genoeg water te drinken, houd je lichaam warmte beter vast en heb je het minder snel koud. Met water ondersteun je bovendien het immuunsysteem, extra belangrijk tijdens het winterse griepseizoen.



Vind je het lastig veel water te drinken? Eet dan wat vaker soep en neem extra groenten om genoeg vocht binnen te krijgen.

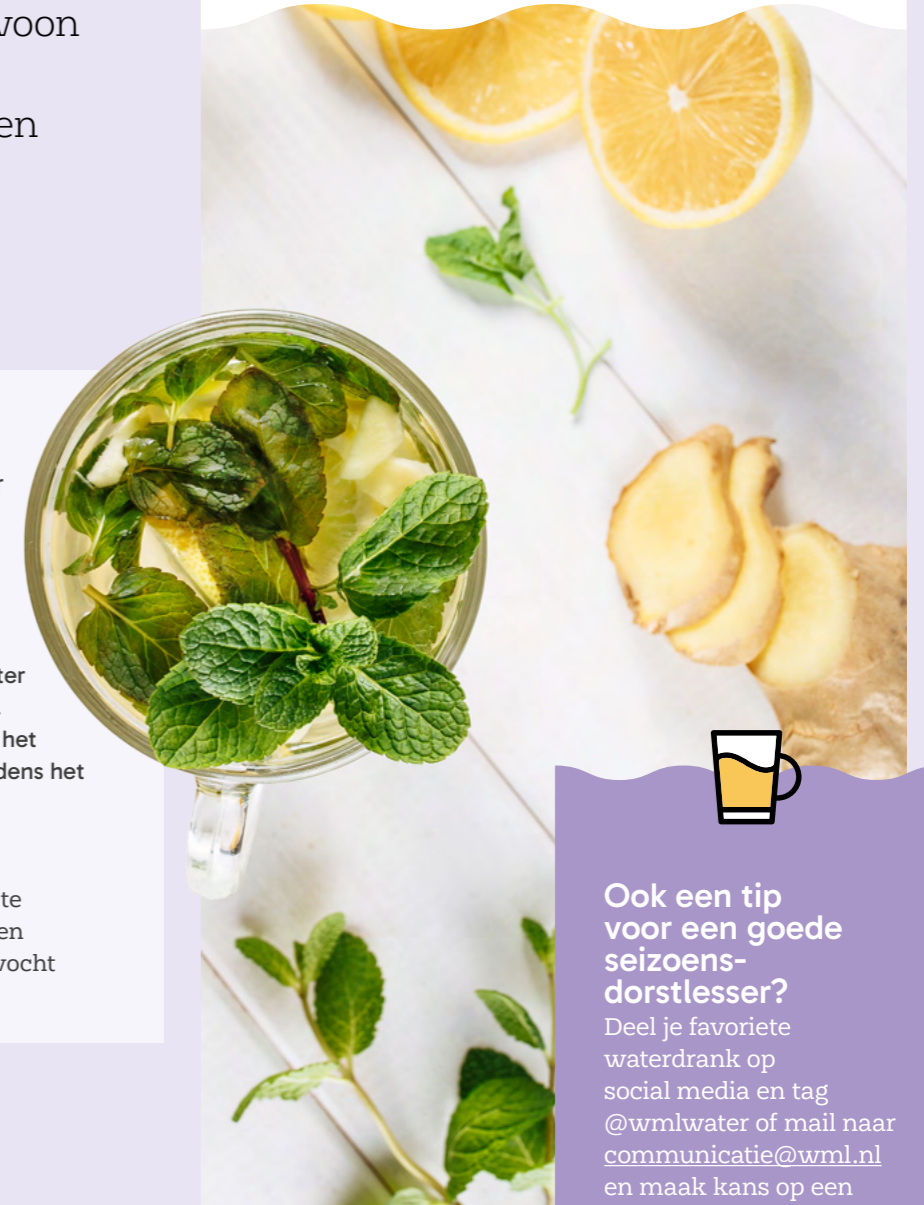
Wist je dat...

kraanwater in de winter kouder is dan in de zomer?

De grondlagen waarin het waterleidingnet ligt, koelen af in de wintermaanden. Dit natuurlijke koelproces zorgt ervoor dat het water uit de kraan ook behoorlijk fris is.

Gezonde dorstlesser

Geef je gezondheid dagelijks een boost met deze opwekkende warme drank van **heet water, 3 takjes verse munt, 2 schijfjes verse gember en 1 schijfje citroen**. Behalve veel smaak geven deze ingrediënten nog meer. Gember zit vol antioxidanten en vitamine C. Citroen ontgift en bevat ook veel vitamine C. De verse munt verbetert de spijsvertering, helpt tegen misselijkheid en werkt slijmoplossend.



Ook een tip voor een goede seizoensdorstlesser?

Deel je favoriete waterdrank op social media en tag @wmlwater of mail naar communicatie@wml.nl en maak kans op een waterreceptenboekje.

“

Klant Joëlle vroeg ons:
Is water uit de Maas wel
geschikt als drinkwater?



Joëlle woont met haar man en zoon van 6 maanden in Venlo, een van de grotere steden aan de Maas. Ze vroeg zich af hoe WML controleert of het Maaswater niet te vervuild is om drinkwater van te maken.

Van Maas naar kraan



Bijna een kwart van het Limburgse drinkwater komt uit de Maas. Rivierwater is gevoeliger voor vervuiling dan grondwater, dat vaak uit diepe, goed beschermde lagen komt. Voor Maaswater hanteert WML daarom nóg striktere controles dan voor grondwater.

1 Op de plek waar de Maas Nederland binnenstroomt controleert Rijkswaterstaat 24/7 de kwaliteit van het Maaswater. Is er een eventuele vervuiling dan krijgt WML een signaal en stoppen we de inname van Maaswater direct.

2 WML controleert het Maaswater zelf ook, onder meer met behulp van zoetwatermosselen en watervlooien. In verontreinigd water blijven mosselen dicht en bewegen watervlooien minder of in een ander patroon. We stoppen de inname dan direct.

3 In ons voorraadbekken van 25 miljard liter neemt WML 3x per week monsters. Ook tijdens het zuiveringsproces én voordat het gezuiverde drinkwater naar huishoudens en bedrijven gaat, controleren we de kwaliteit regelmatig.

4 Water dat door de strenge keuring komt, doorloopt een aantal zuiveringsstappen. In de zuiveringsfabriek beluchten, ontgassen en filteren we het water. Ook behandelen we het met actief kool en UV-licht.

5 Bovendien controleren onze inspecteurs ook regelmatig het drinkwater in de leidingen en bij mensen thuis. Zo weten we elke dag zeker dat het drinkwater veilig is.



Wil je meer weten over het maken van drinkwater uit de Maas?

In een speciale aflevering van Het Klokhuis (NTR) wordt heel helder uitgelegd hoe dat precies bij WML gebeurt.



Scan de QR-code om de uitzending terug te kijken.

24/7



Rijkswaterstaat controleert 24/7 de kwaliteit van het Maaswater

Drinkwater dat gemaakt is van grond- of Maaswater, kun je met een gerust hart drinken. Elke druppel die bij jou uit de kraan komt, heeft een hele weg van zuivering en controles afgelegd. We leggen graag uit hoe dat werkt.



Wat er speelt



Terugblik Nationale Kraanwaterdag

Zo'n 24.000 Limburgse kinderen deden op 25 september mee aan Nationale Kraanwaterdag. Watermakers van WML gaven gastlessen op basisscholen in de provincie over ons drinkwater. Deze dag stond in het teken van kraanwater als gezonde en lekkere dorstlesser. Ook leerden leerlingen hoe we bewust met ons drinkwater kunnen omgaan.

Save the date: WML 100 jaar



Hoera! Komend jaar bestaat WML 100 jaar. Al een eeuw lang zorgen watermakers in Limburg voor betrouwbaar drinkwater en daar zijn we trots op!

Kom kijken hoe drinkwater wordt gemaakt tijdens onze open dag op zaterdag 17 mei 2025.

Bezoek onze waterfabriek in Beegden en ontdek de wereld achter de kraan. Volg een rondleiding in de zuiveringsfabriek en kies daarna uit verschillende activiteiten voor jong en oud, zoals waterproefjes of het aanboren van een waterleiding.



Uitslag Instagram-poll

We vroegen onze klanten wat zij vaker drinken: kraanwater of flessenwater? Wat kies jij?



Weten wat er speelt?

Volg ons online via wml.nl/nieuws en op onze socials [@wmlwater](https://www.instagram.com/wmlwater)



Open dag:

zaterdag 17 mei 2025
van 10.00 tot 16.00 uur

Geef alvast je interesse door via de QR-code en ontvang in het voorjaar een aanmeldlink.



Handig!

Er zijn genoeg slimme producten om thuis bewuster met water om te gaan. Een daarvan is ... de snelkookpan! Heb jij er al een? Zes redenen waarom deze keukenheld terug is van weggeweest.

Gezond

In een snelkookpan stoom je je eten. Met stomen blijven tot 50% meer vitamine C en andere vitaminen en mineralen behouden dan bij koken in water. Ook ontwikkelen smaken zich sneller en intenser, doordat het in een snelkookpan warmer is dan 100°C.

Zuiniger met water

Je hebt maar een klein laagje water nodig om voldoende stoom en druk te creëren. Zo kookt jouw gerecht sneller, zonder volledig ondergedompeld te worden. Dit vermindert je watergebruik tot wel 50%.

Energiezuinig

Met deze pan bespaar je tot wel 90% op je energiekosten.

Snellere kooktijd

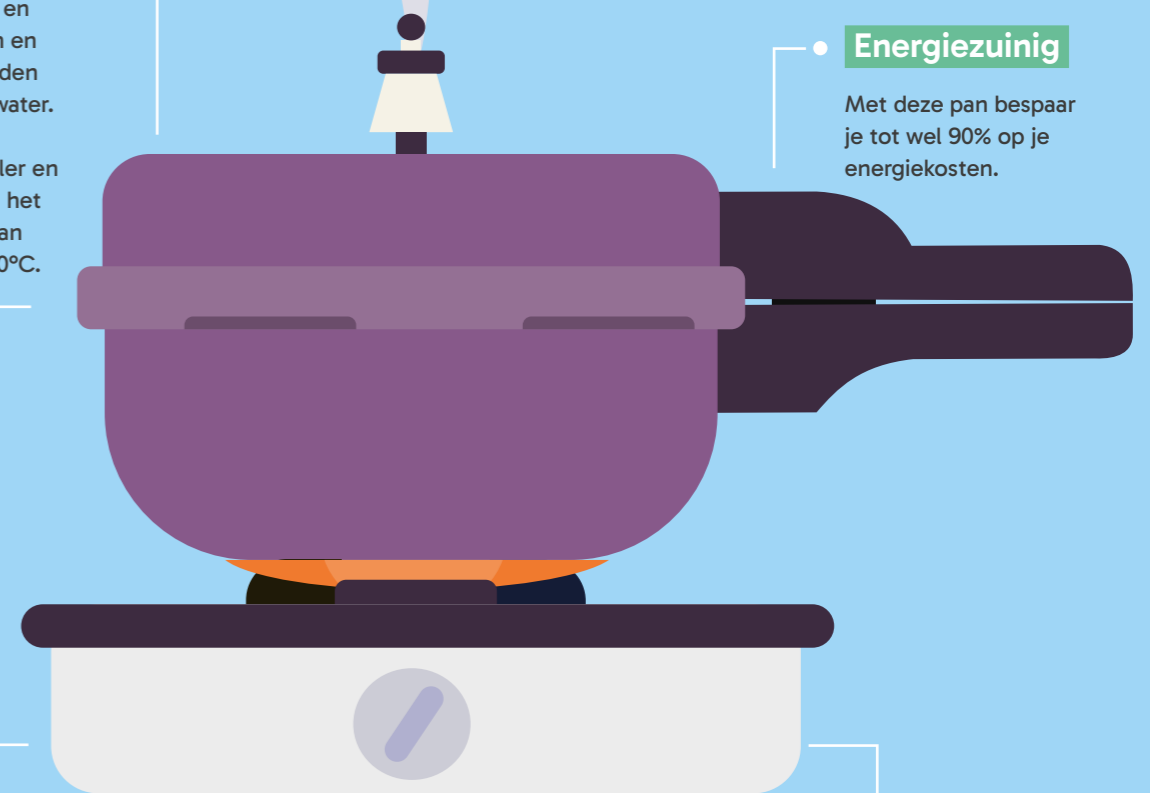
Ten opzichte van traditionele kookmethoden verkort deze power-pan de kooktijd tot 70%. Zo staan je aardappelen na 5 minuten al op tafel, in plaats van 20.

Efficiënt

Met een grote snelkookpan kun je meerdere gerechten gelijktijdig klaarmaken. Super efficiënt. En de mogelijkheden zijn eindeloos: groenten, peulvruchten, graanproducten, vlees, soepen en stoofschotels.

Hygiënisch

Met snelkookpannen kun je eenvoudig flessen en potten steriliseren. Ideaal voor het inmaken van groenten, het maken van zelfgemaakte jam, of als je extra hygiëne nodig hebt voor je kleintje.



Machtig mooi, die Maasduinen

Natuurgebied De Maasduinen is dé bron van drinkwater voor inwoners van Bergen en delen van Gennepe en Venlo. Deze twintig kilometer lange duinengordel is ontstaan in de ijstijd, toen een krachtige westenwind grote hoeveelheden zand wegbles uit het volledig droogstaande Maasdal.



Maasduinen-water

3,3% van het Limburgs drinkwater komt uit dit gebied



2,6 miljard liter water winnen we hier per jaar

Beeld: Bob Luijckx

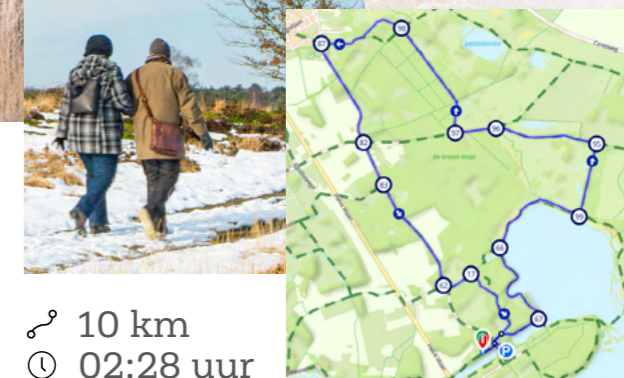
Winterwandeling Bergen

1 Start bijvoorbeeld bij **bezoekerscentrum De Sluis**, opgehangen in een oude sluisbak. Hier voeren vroeger dagelijks vele schepen vol grind en zand richting de Maas. 2 In de plas die achterbleef na de grindwinning – het

Reindersmeer – ontdek je allerlei watervogels. 3 Na het Reindersmeer volgt een afwisselend landschap van **heide, bosjes en kleinere vennen**. In het **naaldbos** klinken de zachte deuntjes van staartmeesjes en goudhaantjes. Weer terug bij

De Sluis kun je de winterwandeling afsluiten met een heerlijke kop warme chocolademelk, mét uitzicht over het water. 4 In het naastgelegen **speelbos** kunnen kinderen zich nog even helemaal uitleven.

Wandel- en fietsroute Bergen



10 km
02:28 uur

De Maasduinen zijn tegenwoordig afwisselend begroeid met heide en bos. Je kunt er volop genieten van de vergezichten, heuveltjes, dennenbossen en heide. Natuurlijk, die heide bloeit in augustus. Maar kleurloos is het hier in de winter zeker niet. Het pijpestrootje tussen de heideplanten kleurt geel en er zijn korstmossen en mossen in alle tinten groen. Dus hop, naar buiten!

In het grove duinzand van de Maasduinen zakt regenwater gemakkelijk weg, waardoor ze veel regenwater vasthouden. Hiermee voorkomen de Maasduinen elders wateroverlast, én wij kunnen er redelijk schoon grondwater winnen.

Wandel of fiets je door de Maasduinen, dan bevind je je dus letterlijk op een bron van je eigen drinkwater. Ga je goed met deze natuur om en houd je haar schoon tijdens het recreëren, dan kunnen de Maasduinen ons nog jaren van geschikt grondwater voorzien.



Waterbron-routes

Scan de QR-code voor wandel- en fietsroutes in tien brongebieden van Limburgs drinkwater.



DOE & ONTDEK!

We gaan een proefje doen

1. Neem een plastic (!) beker en doe daar kraanwater in.
2. Roer er twee theelepels zout doorheen en proef even. Smaakt als zeewater.
3. Zet de beker nu in de vriezer en wacht tot het water helemaal bevroren is.
4. Haal nu de beker uit de vriezer en haal de ijsklomp uit het water.
5. Spoel die af en proef! Het water/ijs smaakt niet zout. Zo maakten eskimo's zoet water in Groenland. Het zee-ijs dat zij smolten was ook niet zout.



De wonderre wereld van het water

Zal er in de toekomst nog water uit de kraan komen? Komt Limburg aan zee te liggen? Mag alles door de wc gespoeld worden? Bezoek het Discovery Museum in Kerkrade en ga op zoek naar antwoorden. In de Explore-zone van het museum zijn er doe-stations rondom het thema water.

Zo leer je samen met je (klein-) kinderen welke rollen (drink)water in je leven speelt. We kunnen niet zonder en daarom zetten deze doe-stations ook aan tot nadenken over je eigen handelen. Hoe kun je zelf ook bijdragen aan een duurzamere toekomst? www.discoverymuseum.nl

Zoek de 8 verschillen



Illustraties: Beeldplus

Woordzoeker

N	E	G	O	R	D	L	E	I	D	I	N	G
R	E	T	A	W	D	A	B	I	D	R	A	S
P	Z	O	N	E	S	S	A	W	F	A	P	T
M	K	U	W	R	I	V	I	E	R	F	K	E
K	R	U	I	D	E	N	T	H	E	E	O	R
S	A	E	P	V	A	R	E	N	K	P	O	K
D	A	G	T	I	E	T	I	L	A	W	K	W
R	N	L	L	A	V	R	E	T	A	W	L	A
I	W	E	P	A	W	T	I	T	H	E	E	T
N	A	G	E	R	S	T	E	N	A	T	N	E
K	T	A	D	N	A	L	I	E	G	U	S	R
E	E	H	A	F	W	A	T	E	R	I	N	G
N	R	T	T	R	A	A	B	I	E	O	L	V

© DENKSPORT PUZZELBLADEN

- AFWASSEN
- AFWATERING
- BADWATER
- DAUW
- DRAS
- DRINKEN
- DROGEN
- EILAND
- GERSTENAT
- GLAS
- HAGEL
- KLETSNAT
- KOFFIE
- KRAANWATER
- KRUIDENTHEE
- KWALITEIT
- LEIDING
- PLAS
- RIVIER
- SNELKOOKPAN
- STERKWATER
- THEE
- VAREN
- VLOEIBAAR
- WATER
- WATERVAL
- ZUIVERING

Win één jaar gratis water!

Stuur de oplossing voor 15 februari 2025 naar puzzel@wml.nl of per briefkaart naar Puzzel DrinkWater, Postbus 1060, 6201 BB Maastricht. Drie lezers kunnen met de puzzel een jaar lang gratis water winnen. Wij kijken daarvoor naar het waterverbruik in de laatst gemeten periode.

Prijswinnaar van de vorige keer:

Mevrouw Lambers uit Weert, mevrouw Köke uit Munstergelen en mevrouw Geurts-Keijsers uit Ysselsteyn. Gefeliciteerd!

De overgebleven letters vormen de oplossing.

--	--	--	--	--	--	--	--

Watervogels

Tuinvogels hebben in de winter vaak meer moeite om water te vinden om te drinken en zich in te wassen. Zet een ondiepe schaal water in je tuin met een pingpongballetje erin. De beweging hiervan voorkomt bevriezing van het water, waardoor de vogels vrij kunnen badderen of drinken.



Bas zoekt zijn grondboor om een waterput te maken. Help jij hem vinden op deze pagina?



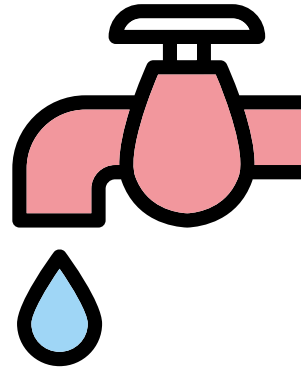
Weetje van Annet



Heb je veel kamerplanten in huis? Voed ze met ongezuurd kraanwater waarin je je groente of pasta hebt gekookt. Dit water bevat mineralen en calcium. Houden planten van. Giet het

duis niet door de gootsteen, maar vang het op, laat het afkoelen en trakteer je kamerplanten. **Volg ons op social media voor meer slimme ideeën.**

Voorkom bevriezing van de watermeter en leidingen



Tijdens een strenge winter is er een risico op bevriezen van de watermeter en waterleidingen in huis. Met deze vijf tips voorkom je bevriezing.

1

Isoleer je leidingen

Met buisisolatie kun je leidingen in je kruipruimte, zolder en garage isoleren. Installeer indien nodig een verwarmingslint.

2

Bescherm je buitenkranen

Sluit buitenkranen af en tap ze leeg voordat de vorst toeslaat. Gebruik kraanhoezen of wikkel de kranen in met isolatiemateriaal voor extra bescherming.

3

Vermijd tocht

Tocht, bijvoorbeeld door een openstaand kelderraam, is de grootste vijand van de waterleiding en de watermeter. Isoleer de ruimte waarin de watermeter en de hoofdkraan zich bevinden. Is de gasmeter hier ook aanwezig, zorg dan wel voor ventilatie.

Verwarming aanhouden

Door bij vorst de onverwarmde ruimtes in huis op een laag pitje te verwarmen, blijven ze vorstvrij.

4

Regelmatige controle

Controleer bij vorstperiodes regelmatig de hoofdkraan. Deze zorgt ervoor dat water het leidingnet in kan stromen en moet dus vooral niet bevriezen. Mocht er toch vorstschade zijn, dan is het belangrijk de watertoevoer af te kunnen sluiten met de hoofdkraan.

5



Toch vorstschade?

Heb je geen water nadat het gevroren heeft? Draai het aftapkraantje bij de watermeter open. Als hier een krachtige waterstraal uitkomt, dan zijn de leiding van WML en de watermeter in orde. De bevriezing zit dan ergens in de binneninstallatie. Neem in dat geval contact op met een installateur. Komt er géén water uit de aftapper, bel of mail dan onze klantenservice (zie p. 2).