

Zomer 23

wml
Limburgs drinkwater

Dorstlessen

Je eigen WADI

heerlijk water

Unieke
circulaire wijk

onderandere

4 / 5

Dorstlessen



8 / 9

Leg je eigen WADI aan



11

Het drinkwater van morgen



Storing

Storing? Check eerst zelf.

WML is verantwoordelijk voor de drinkwaterinstallatie tot en met de watermeter bij u thuis. Alles ná de watermeter valt onder de binneninstallatie. WML mag en kan hierin niets betekenen. U of uw verhuurder kan hiervoor een loodgieter of installateur inschakelen. Is er een probleem met het kraanwater of met WML's aansluitleiding en/of de watermeter, dan zijn we er voor u. Neem contact met ons op en we sturen een monteur.

Soms blijkt dat de oorzaak niet bij WML ligt. Denk hierbij aan vocht op de meter en/of leidingen, wat vaak duidt op condens in plaats van een lekkage. En is de druk bij uw kranen laag, dan

kan dat ook aan de binneninstallatie liggen (zie ook *Bubbels* op pagina 14/15). Ook lekkages na de watermeter zijn uw eigen verantwoordelijkheid. U spoort ze op door alle kranen te sluiten en dan te kijken of uw watermeter loopt. Voor dergelijke problemen adviseren wij u of uw verhuurder een loodgieter of installateur in te schakelen. WML heeft

een handige video gemaakt met de meest voorkomende storingen. Bekijk de video via onderstaande QR-code. Controleer dus eerst zelf waar de storing zich voordoet, voordat u de WML-monteur inschakelt. Blijkt namelijk dat deze ten onrechte langskomt, dan moeten we voorrij-kosten in rekening brengen.



Verhuizen?

Meld het tijdig



Het is belangrijk om uw verhuizing tijdig aan WML door te geven. Dat kan heel gemakkelijk online. We zien nog vaak dat mensen, door alle drukte rond een verhuizing, vergeten om een melding te doen.

Komt een melding te laat bij ons binnen, dan kunnen we deze maximaal met één maand terugwerkende kracht verwerken. Bent u dus later dan deze ene maand, dan betaalt u het waterverbruik van de volgende bewoner. Dat is zonde en helemaal niet nodig. U kunt uw verhuizing al 60 dagen voor de feitelijke verhuizing namelijk melden via mijnWML.

Let op: op de datum van sleuteloverdracht geeft u de meterstand door om uw verhuizing compleet te maken.

Kijk voor meer informatie op: www.wml.nl/thuis/verhuizen



MijnWML



mijnWML zélf aanmaken

Als u een wateraansluiting aanvraagt bij WML hebt u niet automatisch ook een mijnWML-account. Terwijl dat wél heel handig is. U kunt hier immers bijna alle waterzaken helemaal zelf regelen. Gelukkig is het aanmaken van een mijnWML-account heel eenvoudig. Ga naar www.wml.nl/thuis/mijnwml-account om u aan te melden. Daarvoor heeft u een klantnummer nodig. Dat staat op uw bankafschrift (het getal achter de 'K') en uw jaarafrekening.

Maak zelf limonadesiroop van vers fruit

Geef je drinkwater uit de kraan een lekker smaakje deze zomer met zelfgemaakte limonadesiroop.

Dat is leuk én heel lekker. Je kunt de siroop helemaal naar eigen smaak samenstellen, want bijna alle soorten fruit zijn geschikt voor een siroop. Je kan uiteraard ook een combi maken van een aantal soorten fruit. De siroop is in de koelkast een aantal weken houdbaar (maar meestal eerder op). Vul één deel siroop, afhankelijk van je smaak, aan met vier tot zes delen Limburgs drinkwater en wat ijsblokjes.

Dorstlessen

Uitpersen

Aardbeien, appels, grapefruits, frambozen, citroen, sinaasappels, bessen... je kan ze allemaal gebruiken voor een smakelijke siroop. Pers het sap uit het fruit of doe het fruit in de sapcentrifuge. Nu is het zaak om het sap goed helder te krijgen. Leg daarvoor een schone, natte theedoek in een zeef en schenk het sap erdoor. Meet nu exact af hoeveel sap je over hebt. Dat kan met een maatkan of een weegschaal.

Mengen met suiker

Per liter/kilo sap heb je nu anderhalve kilo suiker of rietsuiker nodig. Doe suiker en sap samen in een pan en verwarm deze langzaam totdat alle suiker is opgelost. Giet de siroop daarna in schone, steriele flessen. Van een liter sap en 1,5 kilo (riet)suiker maak je ongeveer 2 liter siroop. Bewaar de siroop in de koelkast op maximaal 6 graden.

Minder suiker

Liever light? En dus wat minder suiker in de siroop. Boen dan 6 sinaasappels schoon en rasp de sinaasappelschil voorzichtig, zonder wit af te raspen. Pers nu de sinaasappels en 2 citroenen uit. Breng het sap met de rasp aan de kook en voeg één eetlepel suiker toe. Laat even doorkoken, zeef de siroop en bewaar deze ook in een brandschone fles. Je kunt als zoetstof ook honing gebruiken. Suikervervangers als stevia, werken minder goed omdat die hun zoetigheid verliezen als je ze verwarmt.

Verrassende smaken

Je kunt heel goed een aardbeien- of sinaasappelsiroop maken, maar ook op zoek gaan naar andere, nieuwe smaken. Wij proefden recent een siroop van citroen en gedroogde lavendel en een limonadesiroop van honing, gember en citroen. Maar je kunt ook denken aan een siroop van rozenbottel en rabarber, siroop van sereh en gember of een verrassende siroop van vlierbloesem en appel. Wel zo lekker!



Uw auto in het sop

Het allerliefst zouden we u natuurlijk willen vragen om in een droge zomer de auto even niet te wassen. Maar ja, u moet ook om uw auto denken. De lak van auto's heeft zwaar te lijden onder insectenresten, vogelpoep en stofmeel van bomen. Vooral de vogelpoep is een echte boosdoener. Zeker op warme dagen 'vreten' de zuren van de vogelpoep zich in de autolak, wat kan leiden tot dofte plekken of zelfs beschadiging van de lak. Haal daarom, met zo min mogelijk water, deze vogelpoep altijd zo snel mogelijk van de auto af. Dat gaat ook heel goed met een prop WC-papier zonder kraanwater direct na een regenbui.

Gemiddeld wast een Limburger zijn of haar auto vier à vijf keer per jaar. Een wasbeurt van de auto met een tuinslang kost al gauw 150 liter water. Met een emmer en een spons wordt de auto ook schoon. Nog slimmer is een milieuvriendelijke autowasstraat. Daar scheiden ze water en afval en wordt het water vaak hergebruikt. Steeds meer wasstraten hebben het milieukeurmerk. Dit geeft aan dat een beperkte hoeveelheid water en energie wordt gebruikt. Bovendien wordt het vuil dat van de auto afkomt niet in het riool geloosd. Ook het wassen in de wasstraat gaat het allerbest direct na een bui, omdat uw auto dan al 'voorgeweekt' is. Daardoor laat het vuil beter los en wordt uw auto nog beter schoon.

Hier in de wasstraat de eerste volledige elektrische monteursbus van WML: een Ford E-Transit. De bus heeft een actieradius van tussen 200 en 300 kilometer en is voorzien van zonnepanelen op het dak voor het opladen van laptop, smartphone en gereedschappen met een accu. Met het in bedrijf nemen van volledig elektrische monteursbussen wil WML de CO₂-uitstoot verder verlagen.



We maken ons druk over waterdruk



WML is dagelijks in de weer om de waterdruk bij u thuis op het juiste niveau te houden. Niet te hoog, want dan komen leidingen onnodig onder druk te staan, maar zeker ook niet te laag, want u wilt bijvoorbeeld onder een krachtige straal douchen.

Sensoren

Henk Vogelaar, Adviseur drinkwatervoorziening van WML: "Wettelijk zijn we verplicht om de druk bij mensen thuis op 1,5 bar te houden. Dat is een hele uitdaging. Vroeger reageerden we op meldingen van een te lage druk door standaard de pompen harder te laten draaien. Nu hebben we een geavanceerd systeem. Door heel Limburg hebben we sensoren in het leidingnet geplaatst. Een aantal daarvan gebruiken we om de druk in de leidingen te meten en vervolgens volledig automatisch onze pomp harder of juist zachter te laten draaien. Dat gebeurt 'real time'. Dus elke seconde wordt er gemeten en wordt de pompdruk aangepast. De overige sensoren gebruiken we voor lekdetectie. Als we zien dat plotseling de druk wegvalt, ondernemen we direct actie."

Hard pompen

Op zomerse dagen valt het voor WML soms niet mee om de waterdruk hoog genoeg te houden. Met dorstig weer

heeft iedereen immers meer water nodig. Mensen drinken meer, zetten de sproeier aan in de tuin, laten zwembadjes vollopen en douchen ook vaker. Tussen 6 en 10 uur in de ochtend en avond is de vraag op een hete zomerdag soms extreem groot. WML laat dan uiteraard haar pompen flink draaien, maar ook weer niet zo hard dat de hoofdleidingen een te hoge druk krijgen en mogelijk knappen. "Ik heb de naam 'waterspits' verzonnen voor het moment dat iedereen op een zomerse dag uit werk of school komt. Dan zie je het verbruik pieken en daar moeten we echt samen iets aan doen. Als we het douchen, sproeien en bijvullen van badjes wat meer spreiden over de avond en wat minder water gebruiken, kunnen we de druk in ons hoofdnet op een veilig niveau houden", zegt Vogelaar.



WATERSPITS!



EXTRA RUSTIG AAN MET DE KRAAN
TUSSEN 6 EN 10 UUR IN DE OCHTEND ÉN AVOND

Wat is de waterspits?

Het piekverbruik tussen 6 en 10 uur in de ochtend én avond noemen we de waterspits. De vraag naar drinkwater is vele malen groter dan normaal. Door de extreme belasting van de drinkwaterproductie en het waterleidingnet kan er er tijdelijk in bepaalde regio's minder water uit de kraan komen.

Dit kunnen we samen voorkomen! Stel je drinkwatergebruik uit of pas het aan waar het kan. Kortom, doe extra rustig aan met de kraan tijdens de waterspits.

Bekijk de tips op wml.nl/waterspits



Leg je eigen WADI

aan

Hugo Schaffrath, adviseur inkoop bij WML, heeft in zijn voortuin zijn WADI aangelegd; een plek waar regenwater kan infiltreren in de bodem: "Hiermee wil ik anderen inspireren om regenwater niet zomaar in het riool te laten lopen en daarmee weg te voeren."

Als eerste buffer laat ik de voorzijde van mijn dak afwateren op het platte dak van de carport. Vanaf daar sijpelt het water naar de speciale kuil in de voortuin. "In de drie jaar dat ik de Wadi nu heb, is hij nog nooit overgelopen. Binnen twee dagen na een flinke regenbui is het water langzaam in de bodem verdwenen. Zo help ik het grondwaterpeil hoog houden."

Het aanleggen van een WADI is niet moeilijk, verzekert Schaffrath ons. "Ik heb eerst een kuil gegraven en toen met een grondboor in de kuil gaten gemaakt door de kleilaag. Met testen heb ik de uiteindelijke diepte bepaald zodat de WADI goed leegloopt. Daarna gaat er een vliesdoek in de kuil met daarop grind en keitjes. Het vliesdoek vouw je dicht, zodat de drainage niet dichtslibt. Daar gaat dan zand en een laagje grond overheen."

Bij Hugo Schaffrath in Oirsbeek is de WADI een fraai en nuttig onderdeel van de tuin geworden. "Je hoeft geen ruimte te maken in je tuin, alleen een kuil" zegt hij enthousiast als aanmoediging aan alle andere Limburgers met een tuin. "Als we allemaal ons steentje bijdragen, dan komen we een heel eind", aldus Schaffrath.

Scan de QR-code voor een filmpje



De waterkringloop

WML pompt Maaswater uit een bekken bij de Maas ① en grondwater op uit diepe en goed beschermde grondlagen. ② Dat water wordt ③ gezuiverd, soms onthard en dan thuis ④ of elders geleverd. Daar wordt het water gebruikt en het komt via het riool en een rioolwaterzuivering ⑤ terug in beken en rivieren. Die stromen af naar zee. Zeewater verdampt van nature, waarna een deel als regenwater terugvalt in zee. Een ander deel condenseert en valt als neerslag boven land. De neerslag wordt afgevoerd via beken en rivieren, infiltreert in de bodem of verdampt (al dan niet via planten en bomen). En dan begint alles weer opnieuw.

Kijk op de website van WML voor meer tips hoe bewuster met water om te gaan (www.wml.nl).

Waterleidingen vervangen via de water-meeneem-methode

Een methode waarbij de waterleiding tijdelijk wordt afgesloten en in kleine gedeeltes wordt vernieuwd



1 uur per dag afgesloten voor dat project segment (150 meter)

nieuwe leiding



1 werkdag afgesloten

30 meter - onderhanden werk



niet afgesloten

oude leiding

WML introduceert een nieuwe manier van waterleiding vervangen in Limburg. Daarbij hoeft de straat nog maar één keer open. Dat betekent minder overlast en minder herstelwerk. De nieuwe leidingen gaan dan weer zo'n 80 jaar mee.

Zonder al te technisch te worden leggen we graag even uit wat die nieuwe methode, de zogenoemde water-meeneem-methode, zo anders maakt. De nieuwe methode is overigens niet overall toepasbaar, het hangt onder andere af van de manier waarop het leidingsysteem in het verleden in de wijk is aangelegd.

Direct de aftakking

Bij de standaardmethode van leidingen vervangen, leggen we eerst een nieuwe leiding aan. Op een later moment worden vanuit deze nieuwe leiding dan de huisaansluitingen gemaakt. Bij de nieuwe water-meeneem-methode vervangen we de oude leiding door een nieuwe en sluiten dan direct de aftakking naar het huis- of bedrijfsadres aan. Oude leidingen worden direct, uit de vaak drukke ondergrond, verwijderd en

afgevoerd. Zo vermindert de kans op schade bij toekomstige graafwerkzaamheden. Om op deze nieuwe manier te kunnen werken wordt steeds maar 30 meter per dag aangepakt.

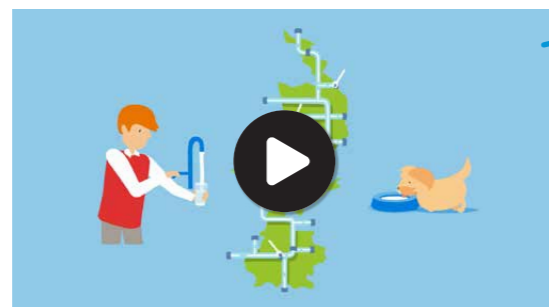
Steeds 30 meter

Elke werkdag verwijderen we 30 meter oude leiding, leggen de nieuwe en maken direct de huisaansluitingen. Op die dag hebben klanten die aangesloten zijn op die dertig meter leiding van ongeveer 8.00 uur tot 16.30 uur geen water. Op de overige dagen dat er aan dit project gewerkt wordt, is er voor klanten die aangesloten zijn op het nieuwe leidingdeel dagelijks van 8.00 tot 9.00 uur een korte wateronderbreking. Dit uur is nodig om de oude leiding veilig en foutloos af te koppelen van het drinkwaterleidingnet. Pas daarna kunnen we de

oude leiding verwijderen en de nieuwe leggen. Zo werken we 150 meter in vijf delen van 30 meter af.

Rode en groene kaart

Als de nieuwe leiding gelegd is en schoongespoeld, komt er weer water uit de kraan. Dit water wordt vervolgens gecontroleerd in een laboratorium. Op het moment dat duidelijk is dat het water aan alle eisen voldoet, kan het voor consumptie gebruikt worden. We bezorgen dan bij deze consumenten de zogenoemde 'groene kaart'. Tot het moment waarop de uitslag van de controle bekend is, geldt een kookadvies van drie minuten. Dat communiceren we door middel van een rode kaart. Op WML's website staat onder 'kookadvies' precies wat dit betekent.



Nu al nadenken over

het drinkwater van morgen

Birgitta Putters aan de oever van De Lange Vlieter, een enorme plas aan de Maas, waar WML Maaswater opslaat om er vervolgens drinkwater van te maken.

Het RIVM waarschuwde begin april dat we in Nederland maatregelen moeten nemen om de drinkwatervoorziening in de toekomst veilig te stellen. De kranten stonden er vol van. Maar WML heeft dergelijke aansporingen helemaal niet nodig. De hydrologen van WML denken immers dagelijks al na over de drinkwatervoorziening over 10, 20, 30 jaar en zijn steeds op zoek naar aanvullende bronnen. Birgitta Putters is één van de vijf hydrologen van WML. We vragen haar of we ons zorgen moeten maken over het drinkwater voor onze kleinkinderen.

Het RIVM vraagt om snelle actie om drinkwater tekorten in 2030 te voorkomen. Is het zo erg?

Het is zeker verstandig om niet achterover te leunen. Want het is niet vanzelfsprekend dat we voldoende én voldoende goed water blijven houden in Limburg in de toekomst. Dat heeft te maken met een toenemende vraag, maar ook met neerslag die vooral in buien valt en daardoor minder doorsijpelt richting grondwater. Daarnaast voert de Maas 's zomers vaak weinig water waardoor we minder kunnen innemen, en is het water vaker vervuild.

Doen jullie daar iets aan?

Absoluut en op alle fronten. Wij als hydrologen zijn eigenlijk dagelijks bezig om onze bronnen te beoordelen en we zoeken voortdurend naar mogelijkheden voor behoud en aanvulling van onze bronnen. Dat is niet gemakkelijk, maar wél noodzakelijk. Niet alleen de vraag neemt toe, maar ook de kwaliteit en waterbeschikbaarheid van de bronnen neemt af. Daarom zoeken we naar aanvullende bronnen, diep en ondiep, en naar andere manieren van water vasthouden. We hebben een groot hydrologisch model gemaakt dat ons helpt, maar je hebt uiteraard ook te maken met vergunningen en bijvoorbeeld Natura 2000 gebieden.

We kijken ook naar alternatieve bronnen. WML werkt met Heemwonen, WBL, WL en gemeente Kerkrade aan een circulaire woonwijk. Daar kijken we of we het regenwater kunnen zuiveren tot water van drinkwaterkwaliteit. Door gebruik van dit water zou je minder gebruik hoeven maken van grondwa-

ter. Daarnaast kijken we of een hoger grondwaterpeil mogelijk is en of we bijvoorbeeld in de winter Maaswater op kunnen slaan. Het zijn allemaal complexe trajecten. Daarom moeten we er met z'n allen ook vooral voor zorgen dat ons waterverbruik omlaaggaat. Dat helpt morgen al.

Hoeveel moet het omlaag?

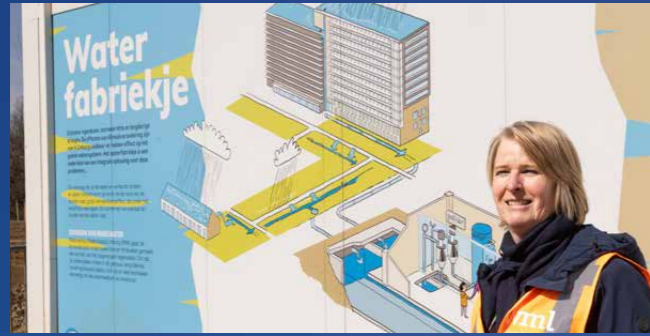
Elke Limburger gebruikt nu dagelijks ongeveer 129 liter kraanwater. Dat moet op termijn 100 gaan worden. Daarvoor heeft WML een bewustwordingscampagne gelanceerd 'Rustig aan met de kraan'. We helpen ook bedrijven om hun verbruik te optimaliseren en kijken kritisch naar ons eigen verbruik. De prognose voor de bevolkingsgroei zegt dat er na 2030 sprake zal zijn van krimp, waardoor de watervraag zou afnemen. We moeten ons ook weer niet rijk rekenen, want je ziet momenteel heel wat geografische verschuivingen, onder andere als gevolg van klimaat. Het kan best zijn dat we juist een grotere watervraag het hoofd moeten bieden.

Hebben we voor de komende jaren nog voldoende reserve?

Ja, en daar zijn we heel zuinig op. Ongeveer een kwart van het Limburgse drinkwater maken we van Maaswater. Daarnaast komt een derde uit heel erg diepe bronnen, soms wel tot meer dan 300 meter diep. De rest maken we van ondiep grondwater. Van dat diepe grondwater, dat vaak duizenden jaren oud is, hebben we wat op reserve. Dat gebruiken we voor als we de inname uit de Maas moeten stoppen als deze vervuild is of als we noodgedwongen een winlocatie moeten sluiten. Dus dat moet eigenlijk op reserve blijven.

We kijken intussen samen met de andere waterleidingbedrijven in Nederland hoe je huishoudens kunt helpen om zuiniger met water te zijn, bijvoorbeeld door anders te bouwen. En verder helpen we de Limburgse klant met tips en campagnes om te besparen. Besparen is niet zo moeilijk, het vraagt alleen steeds weer aandacht.

Unieke circulaire wijk gaat testfase in



SUPERLOCAL is een uniek initiatief in Kerkrade waarbij heel veel partijen in een compacte wijk experimenten op hebben gezet met een sterk duurzaam karakter. Enerzijds is zo een enorm praktijklaboratorium ontstaan rond het hergebruik van grondstoffen, anderzijds is een geweldig fraaie circulaire wijk ontstaan waar mensen met plezier wonen. Geraldine Minten, projectmanager van WML bij SUPERLOCAL, legt graag uit wat de betrokkenheid van WML is bij dit project. Maar ze schetst eerst even het bredere kader.

“Er stonden hier oude flats die gesloopt zouden worden. Woningcorporatie HEEMwonen heeft dat aangegrepen om hier tal van nieuwe circulaire initiatieven in de praktijk te toetsen. Zo is sloopmateriaal gebruikt om een nieuw gebouw te realiseren, maar ook toegepast in nieuwe recyclebare woningen. Daarnaast is het sloopmateriaal ook gebruikt om het landschap verder in te richten. Wij werken hier zelf samen met de gemeente Kerkrade, woningcorporatie en Waterschapsbedrijf Limburg (WBL) aan een innovatieve waterkringloop.”

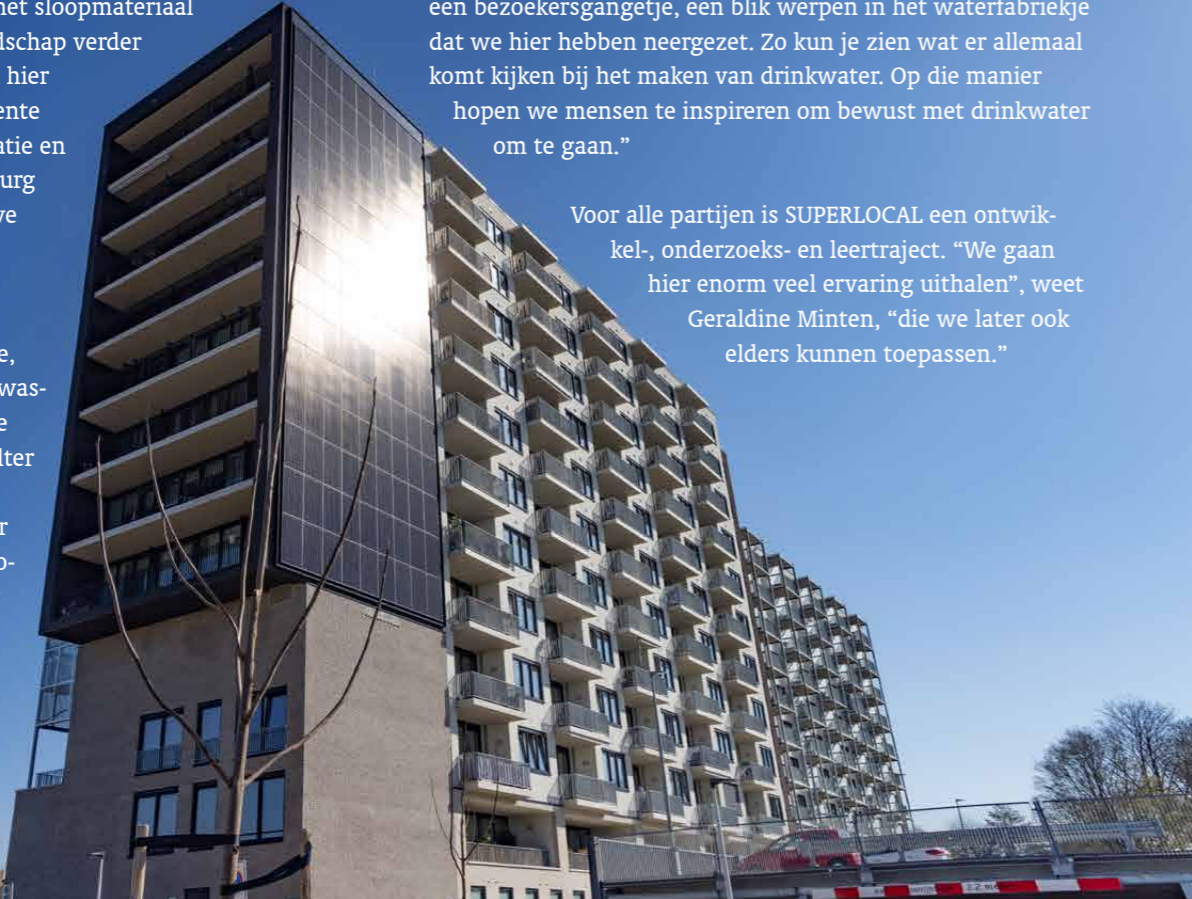
Het zogenaamde grijze afvalwater van de douche, wastafel, vaatwasser en wasmachine wordt ter plekke door WBL door een rietfilter geleid. WBL onderzoekt binnen SUPERLOCAL of er ter plekke hergebruiksmogelijkheden zijn voor het zo gezuiverde water. Het

écht vieze water, van de waterbesparende toiletten, wordt via vacuümriolering afgevoerd naar een vergistingsinstallatie op het terrein. Hier wordt energie opgewekt. Daarnaast onderzoekt WBL of er grondstoffen uit zijn te winnen.

“Als drinkwaterbedrijf onderzoeken wij hier of het mogelijk is om het regenwater dat hier op de daken en de grond valt, ter plekke te zuiveren is om het vervolgens als drinkwater beschikbaar te stellen. Daar hebben we nog tal van vragen bij. Hoe gaan we bijvoorbeeld om met de wisselende kwaliteit als de wind een keer uit het Ruhrgebied komt? Is er veel kwaliteitsverschil tussen het dak- en straatwater? Hoe gaan we om met droogte en met stortbuien? Over drie jaar hebben we de antwoorden”, licht Minten toe.

WML gebruikt SUPERLOCAL ook om aan de verbruikskant te experimenteren. “We willen ook heel graag dat mensen het watergebruik terugdringen. Binnen SUPERLOCAL bieden we allerlei waterbesparende maatregelen aan, maar zijn we ook bezig met bewustwording. Mensen kunnen bijvoorbeeld, via een bezoekersgangetje, een blik werpen in het waterfabriekje dat we hier hebben neergezet. Zo kun je zien wat er allemaal komt kijken bij het maken van drinkwater. Op die manier hopen we mensen te inspireren om bewust met drinkwater om te gaan.”

Voor alle partijen is SUPERLOCAL een ontwikkel-, onderzoeks- en leertraject. “We gaan hier enorm veel ervaring uithalen”, weet Geraldine Minten, “die we later ook elders kunnen toepassen.”



win ook één jaar GRATIS water

Een zomerse puzzel

We hebben weer een gezellige wegstreppuzzel voor u, met allerlei woorden die u in deze Heerlijk Water kunt vinden. We geven u 29 woorden die u weg kunt strepen in het vierkant met letters. Ze staan van links naar rechts, van onder naar boven, diagonaal en omgekeerd verstoep. Veel letters worden in meerdere woorden gebruikt.

De 29 woorden die u moet wegstrepen:

- AARDLAAG, BAR, BESPAAR, DROOG, EMMER, GEBIED, HYDROLOOG, INNAME, KALK, KANGEROE, KRAANWATER, LEIDINGEN, LOZEN, METING, NIEUW, SIROOP, SPITS, SUPERLOCAL, TAP, THEEDOEK, VOGELPOEP, VOORGeweekt, Vraag, WASSTRAAT, WATERDRUK, WATERPUT, WML, ZOMER, ZWEMBAD

Hebt u alle woorden gevonden, dan vormen de zes overgebleven letters een woord. Het is iets dat u met water moet doen. Stuur dit woord voor 15 september in. Dat kan naar puzzel@wml.nl of nog gewoon per briefkaart naar Puzzel Heerlijk Water, Postbus 1060, 6201 BB Maastricht. Drie lezers kunnen met de puzzel een jaar lang gratis water winnen. WML kijkt daarvoor naar uw waterverbruik in de laatst gemeten periode. Deze hoeveelheid krijgt u gratis aangeboden. De prijswinnaars van de puzzel uit Heerlijk Water winter 2022/23 zijn: mevrouw Eggels-Joris uit Thorn, de heer of mevrouw Geraards uit Munstergeleen en mevrouw Thimister uit Gronsveld.

U kunt met de puzzel een jaar lang gratis water winnen. WML kijkt daarvoor naar uw waterverbruik in de laatst gemeten periode. Deze hoeveelheid krijgt u gratis aangeboden. Winnaars verplichten zich om toestemming te geven voor, en medewerking te verlenen aan, eventuele redactionele aandacht rond het winnen van hun prijs. Medewerkers van WML en haar toeleveranciers zijn uitgesloten van deelname.

K	L	A	K	E	O	D	E	E	H	T	V
W	A	S	S	T	R	A	A	T	Y	Z	R
D	A	B	M	E	W	Z	P	A	D	P	A
U	S	T	I	P	S	O	W	P	R	E	A
E	M	M	E	R	O	M	D	R	O	O	G
S	U	P	E	R	L	O	C	A	L	P	A
G	E	B	I	E	D	N	E	Z	O	L	A
B	E	S	P	A	A	R	A	B	O	E	L
M	W	A	T	E	R	P	U	T	G	G	D
E	O	R	E	O	G	N	A	K	Z	O	R
T	K	E	E	W	E	G	R	O	O	V	A
I	I	W	U	E	I	N	N	A	M	E	A
N	N	N	E	G	N	I	D	I	E	L	I
G	R	E	T	A	W	N	A	A	R	K	G



Weinig druk op de kraan?

Controleer allereerst of de zeefjes in uw kraan niet verstopt zijn door viezigheid of kalk. Leg ze eventueel in de azijn. Controleer verder of uw hoofdkraan wel helemaal open staat. Ook lekkage kan een oorzaak zijn. Draai alle kranen dicht en controleer of de radertjes op uw watermeter stilstaan. Dan weet u zeker of u wel of geen lekkage heeft.

Spray je koel

Online en in de winkels zien we deze zomer weer draagbare spray-ventilatoren. Een klein propellertje blaast frisse lucht in je gezicht en met de sprayer kun je daar een nevel water aan toevoegen. Dat werkt! Het water dat je spuit verdampt namelijk snel op de huid, doordat je er met de ventilator lucht langs blaast. En waar vloeistof verdampt, daalt de temperatuur. Zo werkt de koelkast ook.



Steeds meer design regentonnen

Ook de designers weten dat we drinkwater moeten besparen en daarom, als het even kan, regenwater moeten gebruiken voor de tuin. Dat betekent dat er in de afgelopen jaren heel veel prachtige en praktische regentonnen zijn ontwikkeld. Zoals bijvoorbeeld de regenton die op de foto staat, met een geïntegreerde gieter, gemaakt van gerecycled plastic en zelf ook weer 100% recyclebaar. Of, als je veel meer liters nodig hebt, regentonnen met een inhoud tot wel 400 liter. Verkrijgbaar in tuincentra en op sites als regenton.nu, water-ton.nl en bol.com.

Regenwater is, omdat het geen kalk bevat, ook zeer geschikt om de ramen mee te lappen.

Leiding met paspoort

Alle leidingen die WML vanaf nu in de grond stopt hebben een eigen digitaal materialenpaspoort. Daarin staat beschreven uit welke materialen en grondstoffen de leiding bestaat. Op termijn wordt er ook in vastgelegd waar de leiding ligt en wanneer hij aan het einde van zijn leven beschikbaar komt voor hoogwaardig hergebruik. WML werkt hierbij samen met het landelijk netwerk 'Blauwe Netten'. Dat wil alle 100.000 kilometer leidingen in Nederland volledig circulair laten zijn. Het materialenpaspoort is daarbij een belangrijke eerste stap. Zaken worden hiermee inzichtelijk, zodat er veel beter gestuurd kan worden op hergebruik.

Gezond water

In de Middeleeuwse steden gebruikte men de slotgracht niet alleen om zichzelf, kleding en de vaat te wassen, maar ook als riool en... als drinkwatervoorziening. Dat zorgde voor heel veel ziektes en epidemieën. Daarom dronken stedelingen (ook de kinderen) in die tijd vooral bier, dat immers wordt gekookt tijdens het brouwproces. Vandaag de dag is ons Limburgs drinkwater (ook in de stad) bijzonder schoon en voldoet het aan de bijzonder hoge eisen uit het Drinkwaterbesluit. U hoeft het écht niet te filteren.



Samen genieten van Limburgs drinkwater

WML verzorgt deze zomer weer het drinkwater voor een aantal aansprekende en typisch Limburgse sportevenementen en festivals. Zo komt u Limburgs drinkwater dit jaar tegen tijdens:

[Pinkpop in Landgraaf \(16 t/m 18 juni\)](#)

[Oud Limburgs Schuttersfeest en Kinjer-OLS in Born \(27 juni en 2 juli\)](#)

[Obvion RUN in Heerlen \(17 september\)](#)



Slimme waterkranen

Kranen worden steeds slimmer en dat is goed nieuws als je water wilt besparen. Fabrikanten geven aan dat u tot wel 50% aan water kunt besparen met deze kranen. Ze werken met een sensor en geven water als er iets voor de sensor beweegt. U kent ze wellicht uit openbare ruimtes, maar we zien dat deze kranen ook steeds vaker in huis worden toegepast. De besparing zit 'm in het feit dat de kranen niet lopen wanneer het water niet gebruikt wordt. Onderzoek bij verbouw of nieuwbouw ook eens of deze handvrije/touchless kranen iets voor u zijn. Ze bieden ook extra hygiëne omdat u nooit meer met vieze handen aan de kraan hoeft te zitten.

colofon Heerlijk water is een uitgave van WML, Concept Zuiderlicht, Vormgeving IMMX Illustraties Beeldplus, Fotografie Zebra Fotostudio en WML, Redactie Edwin Hendriks (WML) en IMMX, Druk Senefelder Misset

Voor waterweetjes, inspiratie, evenementen en kraanwateractualiteiten: volg ons op Facebook, Instagram, Twitter en LinkedIn.





Goocheltruc: Water wordt ijs

Neem een niet doorzichtige beker. Knip uit een spons een rondje dat strak op de bodem past. Leg er een ijsklontje op. Nu laat je aan mensen de beker zien (zonder dat ze erin kunnen kijken). Je giet er een scheut water in en roept allerlei goochelwoorden. Dan draai je de beker om en valt er een ijsklont uit. Kijk, zeg je: het water is bevroren.



De eerste waterleidingen

De eerste waterleiding in Nederland was een kraan bij de Haarlemmerpoort in Amsterdam. Dat was in 1851. Het water kwam via 20 kilometer lange buizen uit de duinen. Vanaf 1900 ging het snel. Drinkwater kwam steeds vaker via de waterleiding bij mensen thuis. Aan het begin van de Tweede Wereldoorlog had bijna driekwart van alle Nederlandse huizen schoon, stromend water. Rond 1960 was (op een enkele boerderij na) heel Nederland voorzien van kraanwater.

Moelijk rekenwerk

Bij de familie Smeets hangen drie kranen boven het ligbad. De eerste kraan vult het bad in 5 minuten, de tweede kraan in 12 minuten en het derde en kleinste kraantje vult het in 20 minuten. Hoelang duurt het om het ligbad te vullen met alle drie de kranen tegelijk open? *(Het antwoord staat onderaan.)*

Diep

De allerdiepste waterput ter wereld is de Woodingdean Waterput. Die is 390 meter diep en met de hand gegraven, om één huis van water te voorzien. Er is hier in Engeland van 1858 tot aan 1862 aan gegraven. Het Limburgs drinkwater bij jou uit de kraan komt uit geboorde putten van 15 tot wel 372 meter diep.



Kangoeroe

Een kangoeroe wandelt een Limburgs café binnen, gaat aan de bar zitten en bestelt een glaasje kraanwater. “Dat is dan vijftentwintig euro”, zegt de barman. De kangoeroe vindt dat duur, maar betaalt uit zijn buidel en geniet van het Limburgs kraanwater. Dan merkt hij dat het hele café naar hem staart. “Tjonge”, zegt hij tegen de barman, “de hele zaak kijkt naar mij. Wat onbeleefd.” “Nou”, zegt de barman, “wij krijgen hier niet vaak kangoeroes over de vloer.” “Nee, dat snap ik”, zegt de kangoeroe, “als je vijftentwintig euro voor een glaasje water vraagt...”

Overigens: best bijzonder een kangoeroe aan het water. Ze kunnen maandenlang leven zonder te drinken.



3 minuten