

Onze toekomst in drinkwater

Missie, visie
en doelstellingen
2024-2028



wml
Limburgs drinkwater





Inleiding

Bij WML maken we het drinkwater van Limburg. Daarom zijn we essentieel voor het gezond en welvarend houden van onze provincie en spelen we een vitale rol in de Limburgse samenleving.

Drinkwatervoorziening is van vitaal belang voor de samenleving. Voor onze volksgezondheid, welzijn én welvaart. WML heeft een wettelijke leveringsplicht. Wij zorgen iedere dag dat het drinkwater in Limburg van hoge kwaliteit is en altijd beschikbaar. Dat is een taak van publiek belang die aan ons is toevertrouwd.

In dit document beschrijven we hoe we zorgen voor de productie en levering van drinkwater. Nu én in de toekomst.

**Limburgs Drinkwater.
Gewoon bijzonder.**



Inhoud

Dit strategische document met onze Missie, Visie en Doelstellingen, bestaat uit de volgende onderdelen:

1. Dit is WML

Onze missie, visie en identiteit.

2. Onze kansen en uitdagingen

De maatschappelijke ontwikkelingen waar we mee te maken hebben.

3. Onze strategische thema's

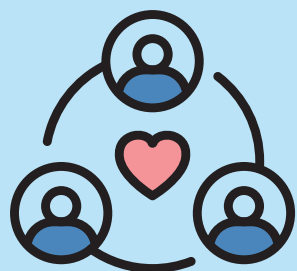
- Klant en omgeving
- Assets en data
- Mens en organisatie



1.

Dit is WML

Het vakmanschap, de bevoegenheid en de inzet om elke dag betrouwbaar drinkwater te produceren is wat onze watermakers met elkaar verbindt.



Ons verhaal

Water, de basis van al het leven op aarde. Bij WML maken we van water, drinkwater. Onze watermakers zorgen voor drinkwater van hoge kwaliteit. Dat op elk moment, dag en nacht, uit de kraan komt. Zo dragen wij bij aan de volksgezondheid, het welzijn én de welvaart van alle Limburgers. Door samen bewust met drinkwater om te gaan kunnen we er van blijven genieten. Nu én in de toekomst. Dat klinkt heel gewoon. Maar is eigenlijk bijzonder.

WML is na het samengaan van gemeentelijke nutsbedrijven gestart in 1925. Onze taak: zorgen voor 24/7 zekerheid van beschikbaar drinkwater. Dat betekent het leveren van betrouwbaar drinkwater in Limburg, wat er ook gebeurt. Dat is de leveringsplicht, daar ligt onze oorsprong en dat is de reden van ons bestaan. Het vakmanschap, de bevoegenheid en de inzet om elke dag betrouwbaar drinkwater te produceren is wat onze watermakers met elkaar verbindt. Uit deze oorsprong komen onze missie, visie en identiteit voort.

Missie

Wat is het hoogste doel dat we willen bereiken?

Heel Limburg rekent op ons voor betrouwbaar drinkwater. Daarmee dragen we bij aan de volksgezondheid, het welzijn én de welvaart van Limburg. Vandaag en in de toekomst.

Visie

Hoe bereiken we onze missie?

WML produceert en levert 24/7 betrouwbaar, veilig drinkwater van hoge kwaliteit voor Limburg. Dat doen we op een maatschappelijk verantwoorde en duurzame wijze. We zien het als onze kerntaak, nu en in de toekomst, om drinkwater toegankelijk te houden.



Heel Limburg
rekent op
ons voor
betrouwbaar
drinkwater.





Bij WML zorgen zo'n 440 watermakers ervoor dat Limburgs Drinkwater dag én nacht wordt geproduceerd en geleverd bij onze klanten.

Onze identiteit

We handelen vanuit een gedeeld beeld van wie we zijn en hoe we willen samenwerken. Daar zijn we trots op. De volgende woorden vatten dat samen.

Betrokken en bevlogen

Het is onze opdracht om drinkwater te maken, te leveren en toegankelijk te houden voor iedereen die het nodig heeft. Dit is onze intrinsieke motivatie. We doen dat met trots en passie, elke dag weer.

Blauw

Blauw hoort bij WML. Het betekent dat we ons hoofd altijd koel houden. Betrouwbaarheid en veiligheid staan voorop. En we gaan gewoon door, tot er een oplossing is.

Watermaker

Bij WML zijn we allemaal watermakers. Vakmanschap staat bij ons op nummer 1. We zijn servicegericht en vriendelijk. Watermaken doen we in een dynamisch speelveld waarin ook onze partners, klanten én de natuur een belangrijke rol spelen.



2.

Onze kansen
en uitdagingen

Het Nederlandse watersysteem loopt tegen haar grenzen aan. Het grond- en oppervlaktewater staan onder druk. Klimaatverandering, veranderende landschapsinrichting en de toegenomen vraag naar water door de groei van de bevolking en economie dragen hieraan bij. Wij maken van water, drinkwater en daarom raken deze ontwikkelingen ons ook.

Bovendien verslechtert de kwaliteit van de drinkwaterbronnen door verzilting van grondwater en vervuiling van oppervlaktewater en grondwater. Vervuiling ontstaat door bijvoorbeeld het gebruik van bestrijdingsmiddelen in de landbouw, afvalwaterlozingen door de chemische industrie en medicijnresten. Het aantal en de duur van innamestops uit de Maas, een van de belangrijkste bronnen van ons drinkwater, nemen hierdoor toe.

Watertransitie

Door de veranderingen in vraag en aanbod mag de leveringszekerheid voor Limburgse huishoudens en bedrijven niet in het geding komen. Om dat voor elkaar te krijgen, pleit de drinkwatersector en ook WML voor een watertransitie. Deze is gericht op een fundamentele verandering van watervraag- en aanbod én inrichting van het watersysteem. Zodat ook in de toekomst iedereen die drinkwaterkwaliteit nodig heeft, hierover kan beschikken.

Hierbij staan het vergroten van het aanbod en het verbeteren van de kwaliteit van water voorop. De grote uitdaging is om te zorgen voor een duurzaam drinkwatersysteem binnen het grotere watersysteem. Dit vraagt enerzijds om ruimtelijke aanpassingen, zodat we meer en langer water kunnen vasthouden. En anderzijds om het stimuleren en helpen van onze klanten, samen met onze partners, om drinkwater verantwoord te gebruiken.



Drinkwater binnen het watersysteem

Het watersysteem is het geheel van oppervlaktewater en grondwater met daarin fysieke elementen zoals waterbergingen en waterkeringen. Het watersysteem beschermt of faciliteert een breed scala aan sociaal-economische aspecten van onze samenleving zoals natuur, industrie, landbouw of recreatie. Binnen dit grotere watersysteem is het maken van drinkwater één van de activiteiten die oppervlakte- en grondwater benut.

Speelveld WML

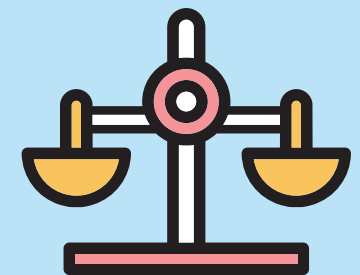
Het politieke en maatschappelijke speelveld waarin we acteren verandert. We hebben te maken met wijzigende wet- en regelgeving met betrekking op onder andere bodem en natuur, die mogelijk van invloed kan zijn op onze vergunningen of directe omgeving. Bovendien komt er meer aandacht voor het leidend maken van water en bodem bij de ruimtelijke inrichting van Nederland.

We zien dat de publieke opinie over (het gebruik van) drinkwater verandert, dat burgers meer uiting geven aan hun opinie en dat de samenleving in de breedte wordt uitgenodigd bewust om te gaan met het gebruik van

drinkwater. Dat heeft invloed op onze positionering en dienstverlening.

De huidige maatschappelijke opgaven op het gebied van water, energie, klimaat, bodem, natuur, landbouw en wonen zijn complex en kunnen niet los van elkaar worden opgelost. Het vraagt om samenwerking tussen organisaties en sectoren. Dat betekent óók dat wij in de transitie op andere gebieden dan (drink)water belanghebbende, ketenpartner en samenwerkingspartner zijn. Tegelijk sporen wij partners aan om binnen de watertransitie hun rol en verantwoordelijkheid te nemen, net zoals wij die verantwoordelijkheid ook nemen.

Door veranderingen in vraag en aanbod mag de leveringszekerheid voor Limburgse huishoudens en bedrijven niet in het geding komen.



Investeringsopgave

Wij willen financieel gezond en financieerbaar zijn om continu de drinkwatervoorziening op orde te hebben, nu en in de toekomst. Daarvoor willen we de noodzakelijk investeringen kunnen blijven doen. Alle maatschappelijke opgaven vragen financiële stabiliteit om de complexe uitdagingen en stevige investeringsopgave aan te kunnen pakken. Ons financieel beleid richt zich op de financierbaarheid op korte en op lange termijn, rekening houdend met de noodzakelijke investeringen die voortvloeien uit onze opgave en missie. Ons financiële beleid is daarbij kaderstellend, met ruimte voor investeringen om te anticiperen of reageren op nieuwe ontwikkelingen die ons gaan raken. We denken en handelen kostenbewust. Om drinkwater voor iedereen in Limburg toegankelijk te houden, sturen we in onze bedrijfsvoering op doelmatigheid, kostenbeheersing en efficiency.



In het Waterproductiebedrijf Heel (WPH) doorloopt het oorspronkelijke Maaswater alle zuiveringsstappen die nodig zijn voor drinkwater.



3.

Onze
strategische
thema's

Strategisch thema

Klant en omgeving

Watermakers geven wekelijks les op WPH aan basisschoolleerlingen uit Limburg. Ook geven we gastlessen tijdens Nationale Kraanwaterdag.

Heel Limburg rekt op ons voor betrouwbaar drinkwater. Deze leveringsplicht is wettelijk vastgelegd. Om ook in de toekomst drinkwater te kunnen blijven maken en leveren, kijken we anders naar het gehele watersysteem. Vanwege klimaatverandering en prognoses op het gebied van waterbeschikbaarheid, waterkwaliteit en de watervraag zullen we, samen met onze klanten en partners, een aantal transities doormaken. Zodat ons Limburgs drinkwater gewoon uit de kraan blijft stromen. Tegelijkertijd ontzorgen we onze klanten zo veel mogelijk.

Klanttevredenheid en toegankelijke, eenduidige communicatie hebben hoge prioriteit. Ten slotte zorgen we ervoor dat we transparant zijn over onze eigen inspanningen om duurzaam te werken.

Watersysteem in balans

Zakelijke klanten

Wij redeneren vanuit een duurzame oriëntatie. Dat betekent dat we de drinkwatervragen bezien in het licht van voldoende aanbod en vraag in het totale watersysteem. Per drinkwatervraag voor de groot-zakelijke markt wordt gekeken of er voldoende water beschikbaar is voor de specifieke vraag of dat er andere bronnen of alternatieven mogelijk zijn om aan dezelfde vraag te kunnen voldoen. Deze oriëntatie is nodig omdat de vanzelfsprekendheid is verdwenen en heeft plaatsgemaakt voor alertheid en bewustzijn van het gehele watersysteem. Dat wat er gebeurt in termen van vraag en aanbod wordt het leidend principe voor ons. Klanten in de groot-zakelijke markt krijgen hierover advies op maat.

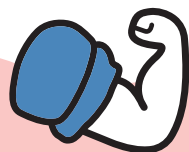
Huishoudens

We stimuleren huishoudens om bewuster met drinkwater om te gaan, onder andere door middel van campagnes die hen op een positieve manier informeren over

de waarde van drinkwater. En die praktische tips geven om water te besparen. Daarnaast richten we ons met educatieprojecten over de waarde en herkomst van drinkwater specifiek op kinderen en jongvolwassenen.

Verbinden in netwerken

Om de watertransitie te kunnen maken, werken we samen met partners en stakeholders. We doen dat onder meer met de Rijksoverheid, Provincie Limburg, Waterschap Limburg, gemeenten, de (drink)watersector, financiers, klanten, aandeelhouders, natuurterreinbeheerders, agrarische sector, industrie en MKB, onderwijs- en onderzoeksinstellingen, en overige zakelijke relaties in Limburg, Nederland en de Euregio. In deze netwerken pakken we de rol die passend is bij onze taak om de leveringszekerheid op orde te houden. De ene keer is dat bijvoorbeeld als aanjager van verandering, de andere keer juist als adviseur bij specifieke vraagstukken.



Zo doen we dat bij WML

Programma Zuinig op water

WML werkt vanuit het programma Zuinig op Water.

Hierin kijken we naar alle aspecten van ons werk: huishoudelijke klanten, zakelijke klanten, onze interne processen en het Limburgs watersysteem. Zo worden er campagnes en projecten opgezet om het bewustzijn van drinkwaterverbruik te vergroten. We voeren waterscans uit bij onze zakelijke klanten én we verkennen waar we ons eigen waterverbruik kunnen verminderen. Ook kijken we hoe we kunnen bijdragen om water beter vast te houden in het watersysteem.

De Slimme Meter

Zakelijke klanten kunnen online hun verbruik bijhouden.

Via sensoren wordt iedere 10 minuten het verbruik doorgegeven. Zo is het gemakkelijk om inzicht te krijgen in piekmomenten of afwijkend verbruik. En dat helpt weer bij het optimaliseren van het watergebruik en kosten te besparen.

Waterscan

Onze watermakers brengen de waterstromen van zakelijke klanten in beeld. Om zo slimmer met water om te kunnen gaan. Zo helpen we klanten met het besparen van water. Maar we adviseren ook of er in plaats van drinkwater alternatieve bronnen kunnen worden gebruikt zoals hemelwater of door hergebruik van water.



WML zorgt voor haar energiebehoefte door gebruik te maken van eigen windturbines.

Duurzaam denken en handelen

WML heeft al veel bereikt op het gebied van duurzaamheid. Zo zijn we 100% klimaatneutraal door onze windmolens en zonnepanelen. Waar mogelijk zetten we binnen ons eigen productieproces in op hergebruik van spoelwater en op energierugwinning. Het eigen wagenpark wordt geëlektrificeerd. Daarnaast worden vraagstukken telkens bezien vanuit de impact op het gehele watersysteem, de vraag naar en het aanbod van water en waterbeschikbaarheid. Daarmee hanteert WML een duurzame marktorientatie. WML zet daarbij in op de levering van water van de juiste kwaliteit voor het juiste gebruik.

WML zet nu de volgende stap in duurzaamheid. Aan de hand van de Corporate Sustainability Reporting Directive (CSRD), de Europese richtlijn voor duurzaamheidsrapportage maakt WML haar duurzaamheidsprestaties transparant en aantoonbaar. De huidige inspanningen op het vlak van duurzaamheid worden hiermee gestructureerd, in samenhang gebracht met andere organisatieonderdelen en vertaald naar onze dagelijkse werkzaamheden. Wij zien CSRD als een kompas, dat helpt bij het aanbrengen van richting in ons verdere duurzaam denken en handelen.



Op diverse evenementen in Limburg sponsoren we de drinkwatervoorziening.

Duurzame marktorientatie

We nemen onze verantwoordelijkheid om bij te dragen aan het in balans houden van het watersysteem. De druk op de vanzelfsprekendheid maakt een aanpak die zich bewust is van het hele watersysteem, noodzakelijk.

Bij het in behandeling nemen van drinkwatervragen van onze groot-zakelijke klanten kijken we naar het watersysteem. Uiteraard blijven we handelen vanuit onze wettelijke leveringsplicht. Daarom onderzoeken we indien nodig of andere drinkwaterbronnen of alternatieven aanwezig zijn. We zetten daar samen met de aanvrager van drinkwater de benodigde stappen in. Voortdurend vraag en aanbod afstemmen is onze manier van denken. Zo leveren we een bijdrage aan het duurzaam in evenwicht houden van het watersysteem.



Doelstellingen 2024-2028

Dit willen we bereiken op het gebied van klant en omgeving:

- Drinkwaterbewustzijn (zowel waterkwantiteit als -kwaliteit) is ‘top of mind’ bij klanten en stakeholders.
- Onze klanten blijven tevreden over ons en herkennen ons in alle contacten op een eenduidige manier. Klanttevredenheid is een belangrijke graadmeter voor de kwaliteit van onze bedrijfsvoering en dat meten we dan ook periodiek.
- Wij kennen onze klanten en handelen en communiceren op een manier die daar blijk van geeft.
- We kennen onze stakeholders en nemen actief deel in relevante overleggen.
- We zijn aantoonbaar een strategische gesprekspartner in maatschappelijk relevante dossiers.
- Samen met watersysteembeheerders vestigen we de aandacht op het belang van aanpassingen van het watersysteem vanuit vraag én aanbod. We richten ons op het langer vasthouden van water.
- We gebruiken de implementatie van de Omgevingswet (per 1-1-2024) als kompas om verder invulling te geven aan stakeholder- en relatiemanagement.
- WML zet CSRD in als kompas om verder te groeien op het vlak van duurzaamheid. WML rapporteert conform vereisten in CSRD met ingang van het rapporteringsjaar 2025.



Het zuiveren van grondwater gebeurt in één van onze 25 pompstations.

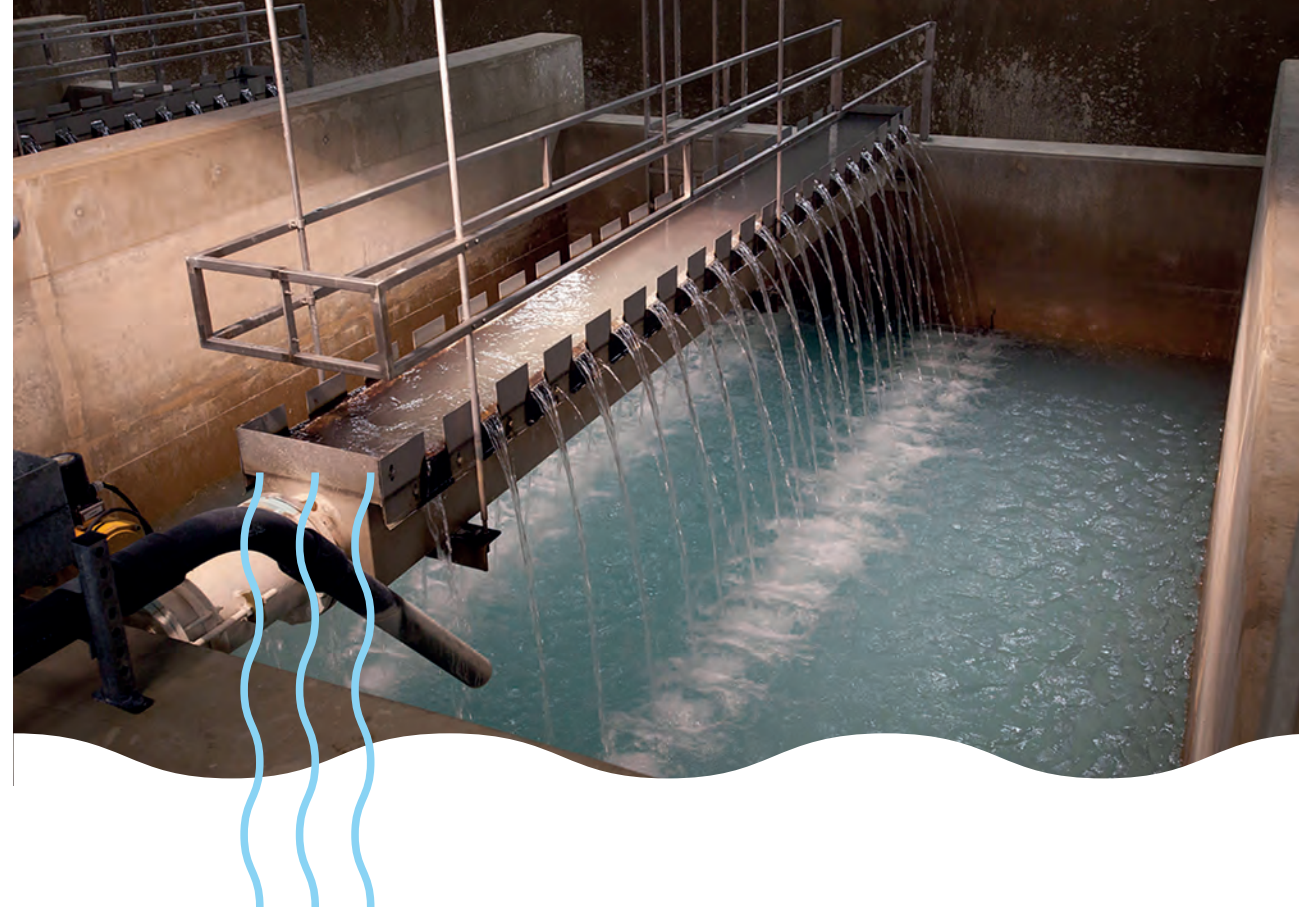
Strategisch thema
Assets en data

Om het aanbod van drinkwater op peil te houden, blijven we de komende jaren de bronnen en onze infrastructuur goed beschermen. We gaan daarnaast meer datagedreven te werk zodat we beter anticiperen op vraag, aanbod en onderhoud. Meer werken met data houdt in dat we, naast onze hoge standaard van veilig werken, ook ons bewustzijn van dataveiligheid en cybersecurity willen vergroten, kijkend naar de externe ontwikkelingen.

Bronnen en infrastructuur beschermen

We zijn gericht op een duurzame en toekomstbestendige waterwinning, zodat voldoende, betrouwbaar en betaalbaar drinkwater ook voor volgende generaties is geborgd. De bronnen zijn niet van ons, maar door de natuur beschikbaar gesteld. Daarom beschermen we drinkwaterbronnen door:

- Strategische grondverwerving om de bronnen, waterwingebieden en onze infrastructuur te kunnen beschermen;
- Duurzaam beheer van onze eigen terreinen, waarbij we gecertificeerd blijven op niveau 'Goud';
- Duurzame onttrekking, bewerking en productie van drinkwater, ook binnen onze eigen bedrijfsvoering. Zodat het gebruikte water in de waterkringloop terecht komt en ook weer als drinkwater gebruikt kan worden;
- Circulariteit als uitgangspunt te nemen voor onze installaties en gebruikte materialen en grondstoffen. We hergebruiken reststromen in het primaire proces. Zo hergebruiken we bijvoorbeeld 99% van de kalkkorrels en waterijzer.



We hanteren een wendbare bronnenstrategie om gesteld te staan voor de drinkwatervragen van nu en in de toekomst en de drinkwaterbeschikbaarheid te garanderen. Dit betekent dat we inzetten op behouden, uitbreiden en verplaatsen van bronnen en onderzoek doen naar alternatieve bronnen.

Naast deze strategie is het voor ons van belang om een passende rol te pakken bij vraagstukken rondom de ruimtelijke inrichting van Limburg. Deze kan van invloed zijn op de bronnen en infrastructuur. We zijn gesprekspartner bij ruimtelijke plannen om zo samen met partners tot oplossingen te komen.

Het grondwater pompen we vanuit zo'n 300 waterputten uit de grond. Deze putten bevinden zich in 25 beschermde waterwingebieden, zoals Roodborn in Zuid-Limburg.

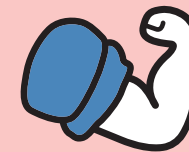


Infrastructuur optimaal inzetbaar

De vraag, het aanbod en de kwaliteit van het Limburgse water veranderen voortdurend. Onze infrastructuur is zo ingericht dat ze altijd kan inspelen op veranderingen. Dit noemen we de “clusteroptimalisatie”- strategie. Een cluster bestaat uit twee of meer pompstations die met elkaar verbonden zijn. De optimalisatie houdt in dat we lokaal oplossen waar het kan en verbinden waar het moet.

Daarmee worden onze huidige 6 clusters optimaal gebruikt en ingezet.

Het aanleggen van nieuwe (klant) aansluitingen en uitbreiden van het hoofdleidingnet zijn en blijven essentieel om onze infrastructuur op orde te houden en de drinkwaterbeschikbaarheid te borgen. Net als het wijzigen of verplaatsen van leidingen als gevolg van reconstructiewerken van derden en het saneren van verouderde en lekgevoelige leidingen.



Zo doen we dat bij WML

Het drinkwater dat wij maken bestaat voor 75% uit grondwater en 25% uit oppervlakte water (de Maas).

In Limburg beheren wij ruim 9000 km aan leidingen.



Jaarlijks produceren we gemiddeld 74 miljoen m³ drinkwater. In de controlekamer houden we nauwkeurig de leveringen van drinkwater in de gaten.

Datagedreven assetmanagement en digitalisering

Goede zorg voor waterwingebieden, bronnen en infrastructuur vraagt om professioneel assetmanagement. Dat wil zeggen dat we inzicht hebben in de conditie, kosten en risico's van onze fysieke assets en de invloed van de omgeving erop. Daarnaast dient de technische staat van onze assets aan de verwachting van onze klanten, toezichthouders en andere stakeholders te voldoen.

Datagedreven werken wordt hierbij steeds belangrijker. We gebruiken data om:

- de prestaties van de assets en infrastructuur te monitoren en te optimaliseren;
- voorspellend onderhoud uit te voeren;
- de staat van het leidingnet te bepalen;
- lekkages en leidingbreuken op te sporen;
- peilstanden in de bronnen te monitoren;
- waterkwaliteit te monitoren.

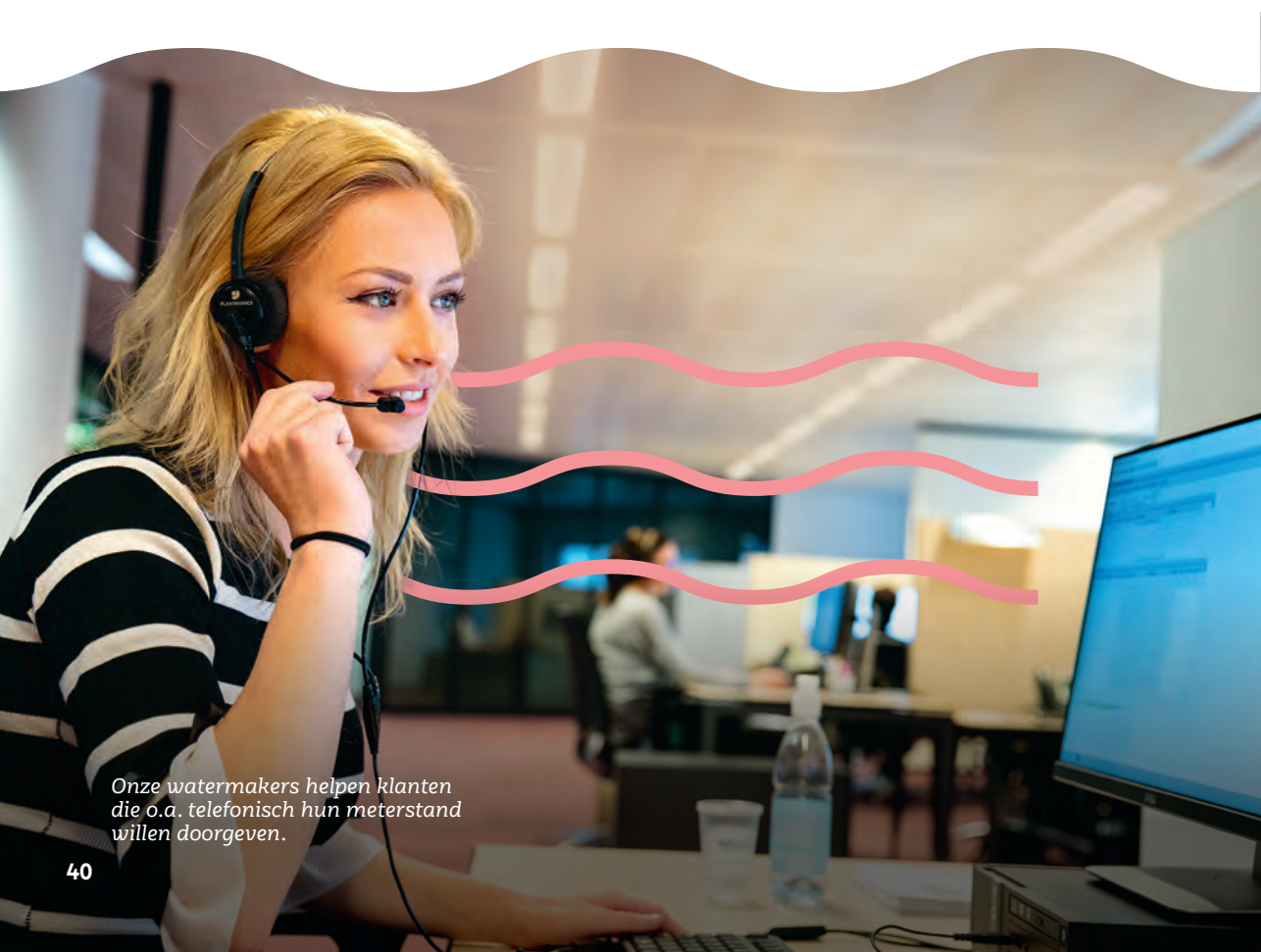
Verder gaan we gebruik maken van innovaties op het gebied van onderhoud en het gehele onderhoud risico-gebaseerd uitvoeren. Door dit te combineren met nieuwe technieken en andere innovaties op het gebied van het verzamelen en slim inzetten van data kunnen we onze infrastructuur als één integraal systeem besturen en optimaal onderhouden. Denk hierbij bijvoorbeeld aan voortzetting en ontwikkeling in het gebruik van sensoren in onze leidingen.



Indien er, door een lekkage, geen water uit de kraan komt delen we water uit zodat klanten toch voorzien zijn van drinkwater totdat we de lekkage hebben opgelost.

Daarbij zijn we constant alert op onze informatiebeveiliging en houden we het hoogste niveau van security vast. Datasecurity is cruciaal om aan onze vitale rol en leveringsplicht te voldoen en de continuïteit van de drinkwatervoorziening te borgen, omdat het gaat over de beveiliging van ons netwerk- en informatiesysteem. Onze maatregelen om data- en

digitaliseringsrisico's te beperken, strekken zich uit over de hele keten van mensen, processen, leveranciers en systemen. We blijven investeren in bewustzijn van alle medewerkers op gebied van informatierisico's. Samen versterken we onze cyberweerbaarheid en waarborgen we de veiligheid en continuïteit van onze IT-voorzieningen.



Onze watermakers helpen klanten die o.a. telefonisch hun meterstand willen doorgeven.

Doelstellingen 2024-2028

- WML beschermt de (grond) waterwingebieden zo goed als mogelijk tegen ongewenste stoffen.
- We beheren de eigen terreinen en bronnen op een toekomstbestendige manier en handhaven daarbij het terreinbeheer op niveau 'Goud'.
- We garanderen drinkwaterbeschikbaarheid door een wendbare bronnenstrategie.
- Assetmanagement is leidend in investerings- en onderhoudsvraagstukken in fysieke infra (leidingnet, overige projecten). Daarbij maken we gebruik van duurzame ontwerpen.
- De saneringsopgaven worden verder ontwikkeld en vormen de basis voor de uitvoering om de distributie-infrastructuur in stand te houden en te verbeteren.
- We houden de productie-infrastructuur structureel op niveau door tijdig te investeren.
- Circulair gebruik van materialen waar dit kan.
- WML voldoet aan de richtlijnen en normen die worden gesteld in de drinkwatersector voor de beveiliging van onze assets en data.
- We halen waarde uit data door er actuele en volledige informatie van te maken ter ondersteuning van onze keuzes en bedrijfsvoering.



Strategisch thema
**Mens en
Organisatie**

Bij WML zijn we allemaal watermakers. Samen maken we van water, drinkwater én zorgen we ervoor dat het drinkwater bij onze klanten terecht komt. Elk moment, dag en nacht. Van medewerker tot aandeelhouder, iedereen draagt bij aan deze maatschappelijke opdracht en neemt daarin verantwoordelijkheid.

Leren en ontwikkelen

Vakmanschap staat bij ons op nummer één. Het is belangrijk dat al onze watermakers de ruimte hebben om de laatste inzichten op hun werkgebied op te doen: we zijn een lerende organisatie. De ingezette lijn van hard naar soft controls sluit daarbij aan. Dit houdt in dat we vertrouwen op ieders vakmanschap, verantwoordelijkheidsgevoel en eigenaarschap. Zo werken we samen aan een motiverende en stimulerende werkomgeving, waarbij medewerkers de ruimte hebben om vanuit hun eigen motivatie

en kwaliteiten te werken aan onze vraagstukken. In ons strategisch personeelsmanagement hebben we aandacht voor vitaliteit en duurzame inzetbaarheid. Duurzame inzetbaarheid en vitaliteit richten zich op de balans, in werk en privé, op de loopbaan, en uitdagingen die medewerkers daarin tegenkomen. En hoe daarin vitaal, veerkrachtig en wendbaar te blijven. Dit draagt bij aan het aantrekken en behouden van voldoende gekwalificeerd personeel.



A man in an orange high-visibility jacket is working on a blue van. He is focused on a task, possibly related to water distribution, as indicated by the text. The van has various tools and equipment inside, and the text 'HOE DRIN' is visible on the side panel. The background shows a blurred outdoor setting.

Watermaker aan het woord

“Water maken zit in mijn bloed. Ik ben derde generatie WML’er, dus het is er met de paplepel ingegoten. Zelfs mijn vriendin werkt bij WML. Ik ben begonnen als procesoperator, maar miste het onder de mensen zijn. Als distributiemonteur ben je wel constant met mensen bezig. Samen met je team los je problemen op voor de klant. Dankzij ons kunnen de klanten weer naar de wc, douchen en koffiezetten. Dat vind ik het allerleukste van mijn vak.”

Distributiemonteur bij WML

“Als distributiemonteur sta je direct in contact met het drinkwater. Als er geen monteurs zijn, dan hebben de mensen weinig of helemaal geen water meer, of juist te veel water. Je repareert leidingen, vervangt hoofdkranen bij mensen thuis, werkt aan saneringen, maar bovenal help je mensen. Geen dag is hetzelfde en dat maakt werken bij WML zo mooi. En natuurlijk het samenwerken in een fijn team. Het moet wel gezellig zijn tijdens het werk. Ik leid nu een monteur op. Dat voelt niet alleen goed om te doen, het is ook erg leuk. Je bouwt echt een band op met die jongens.”

Stan Hermse

Distributiemonteur bij WML

Nieuwsgierig naar andere verhalen van Watermakers?

Kijk op werkenbijwml.nl

“Water maken zit in mijn bloed. Ik ben derde generatie WML’er, dus het is er met de paplepel ingegoten.”



Internationaal kennis delen

Wereldwijd hebben 884 miljoen mensen nog steeds geen toegang tot drinkbaar water, terwijl 2,4 miljard mensen geen toegang hebben tot sanitaire voorzieningen. We leveren hieraan een bijdrage door deelname aan Vitens Evides International (VEI) drinkwater- en sanitatieprojecten. We zenden onze eigen experts uit naar de projecten van VEI. Via partnerschappen in Kenia, Malawi, Zambia, de Filipijnen en andere landen delen we kennis en kunde met waterbedrijven daar.

Waterdichte veiligheid

We zorgen voor de veiligheid en gezondheid van onze werknemers, hun werkomgeving en iedereen waarmee we samenwerken. We maken dit waar door een veilige, transparante, gezonde en integrale bedrijfsvoering die kristalhelder is. We werken aan waterdichte veiligheid en bevorderen bewustzijn over veiligheid en gezondheid. Dat doen we bijvoorbeeld door een interne campagne onder het motto: 'We werken veilig of we werken niet'.

Bovendien stimuleren we het melden van onveilige situaties of incidenten. Dat betekent dat we ons kwetsbaar opstellen. Alleen op die manier leren we van elkaar. Daarnaast investeren we in certificering en voldoen we aantoonbaar

aan de eis dat we veilig werken en risico's en ongevallen op de werkvloer systematisch aanpakken. Zo komen onze medewerkers aan het einde van de dag ook weer veilig en gezond thuis.

Bewust verbruik binnen onze organisatie

Wij zijn 100% klimaatneutraal mede dankzij onze eigen windmolen in Ospeldijk en zonnepanelen op de daken van onze gebouwen. We winnen energie terug via turbines in de ruwwaterleiding, onder andere bij Meerssen en Mookerheide. We reduceren onze CO2-uitstoot waar mogelijk, bijvoorbeeld door elektrificatie van ons wagenpark. En we zetten in op hergebruik van het eigen spoelwater uit onze productieprocessen.



Onze procesoperators controleren het proces, voeren onderhoud en lossen storingen op.



Op diverse evenementen in Limburg sponsoren we de drinkwatervoorziening.

Doelstellingen 2024-2028

- We zijn toekomstgericht en wendbaar. Dit vertalen we continu in ons HR-beleid.
 - Bij ons zit de juiste mens op juiste plek op het juiste moment.
 - Kennisborging is onderdeel van ons werk. Zo werken we aan ontwikkeling van nieuwe kennis en behoud van bestaande kennis (kennismanagement).
 - We werken binnen de operationele afdelingen op trede 3 van de veiligheids-
- ladder en zetten maatregelen en interne (gedrags-) campagnes in die bijdragen aan het realiseren van de gestelde veiligheidsregels. WML wordt hierop jaarlijks ge-audit.
- We zorgen dat onze structuur, processen, cultuur, managementstijl en strategie in samenhang bijdragen aan onze missie. Daarvoor worden middelen en data beschikbaar gesteld.

Slot

Bij WML maken we het drinkwater van Limburg. Daarom zijn we essentieel voor het gezond en welvend houden van onze provincie en spelen we een vitale rol in de Limburgse samenleving.

Drinkwatervoorziening is van vitaal belang voor de samenleving. Voor onze volksgezondheid, welzijn én welvaart. WML heeft een wettelijke leveringsplicht. Wij zorgen iedere dag dat het drinkwater in Limburg van hoge kwaliteit is en altijd beschikbaar. Dat is een taak van publiek belang die aan ons is toevertrouwd.

In dit document hebben we beschreven hoe we zorgen voor de productie en levering van drinkwater. Nu én in de toekomst.

**Limburgs Drinkwater.
Gewoon bijzonder.**



In Limburg staan 145 watertaps. Op deze manier zorgen we ervoor dat op diverse openbare plekken drinkwater van hoge kwaliteit beschikbaar is.



wml
Limburgs drinkwater

wml.nl